

**LGB** documents provided courtesy of:

**TRAINLI**

You can find everything you need for your hobby at

[Click Here >>>](#) [www.trainli.com](http://www.trainli.com)

+1 (775) 302-8011

[Say thank you and like us on Facebook](#)

<https://www.facebook.com/trainlipage/>



Für drinnen und draussen - For indoors and outdoors

**Achtung!**

Verpackung und Betriebsanleitung aufbewahren!  
Nicht für Kinder unter 8 Jahren geeignet, modellbedingt besteht Quetsch- und Klemmgefahr durch Antriebsgestänge der Lok.  
Nicht für Kinder unter 8 Jahren geeignet, wegen funktions- und modellbedingter scharfer Kanten und Spitzen.

**Attention!**

Save the supplied instruction and packaging!  
This product is not for children under 8 years of age. It has moving parts that can pinch and bind.

This product is not for children under 8 years of age. This product has small parts, sharp parts and moving parts.

**Attention!**

Veuillez conserver l'emballage et le mode d'emploi!  
Ne convient pas aux enfants de moins de 8 ans. L'embellage de la locomotive peut pincer les doigts de jeunes enfants.  
Ne convient pas aux enfants de moins de 8 ans. Présence de petits éléments susceptibles d'être avalés.

**Attenzione!**

Conservare l'imballo e le istruzioni per l'uso!  
Non adatto a bambini di età inferiore agli 8 anni poiché vi è possibilità a pericolo di schiacciamento delle dita quando il treno è in funzione.  
Non adatto a bambini di età inferiore agli 8 anni in quanto le strutture presentano spigoli vivi e punte acuminate.

**Atención!**

Guardar el carton de embalaje y las Instrucciones para el uso!  
No adecuado para niños menores de 8 años. Según el modelo, existe el peligro de sufrir contusiones o de cogerse los dedos a causa del varillaje de accionamiento de la locomotora. No adecuado para niños menores de 8 años, debido a cantos y puntas peligrosas condicionadas por la función o el modelo.

**Attentie!**

Verpakking en gebruiksaanwijzing bewaren!  
Niet geschikt voor kinderen onder de 8 jaar omdat deze loc aandrijfstangen bezit waaraan kinderen zich kunnen bezeren.  
Niet geschikt voor kinderen onder de 8 jaar omdat dit model functionele scherpe kanten en punten bezit.

Änderungen der technischen Ausführungen vorbehalten.  
We reserve the right to make technical alterations without prior notice.  
Modifications de constructions réservées.

8.869110.291

0.65 0204 PF

# Bedienungsanleitung Instruction Instructions de Service



## SNCF-Mikado-Dampflokomotive 141R 840

Art.Nr. 22871



### DAS VORBILD

Die 1D1 "Mikado" war eine der erfolgreichsten Dampflokomotiven überhaupt. Die ersten Mikados wurden 1897 von Baldwin in den USA für die schmalspurigen Eisenbahnen Japans gebaut. Im ersten Weltkrieg wurde die Achsfolge von der United States Railroad Administration (Eisenbahnverwaltung der USA) als Standard übernommen, und mehr als 1000 "Mikes" wurden für zahlreiche amerikanische Eisenbahngesellschaften und für verschiedene

Bahnen in aller Welt gebaut. Als in den frühen 1950er Jahren bei der SNCF Lokmangel herrschte, wurden in den USA und Kanada die Baureihe 141R in großen Stückzahlen bestellt. Die Loks wurden im schweren Güterverkehr ebenso eingesetzt wie vor den Nacht-Expresszügen, die Paris mit dem Westen Frankreichs verbanden. Noch heute kann man einige dieser eindrucksvollen Lokomotiven auf Museumsbahnen in Frankreich und der Schweiz bewundern.

### GARANTIE

Unsere Produkte sind Präzisionswertarbeit in Design und Technik. Wie bei einer wertvollen Uhr werden feinstmechanische Präzisionsteile von Hand gefertigt. Permanente Materialkontrollen, Fertigungskontrollen und die Endkontrolle vor Auslieferung garantieren unser gleichbleibend hohes Qualitätsniveau. Um wirklich ungetrübten Spaß zu haben, lesen Sie bitte diese Garantie- und Bedienungsanleitung.

Wir (ERNST PAUL LEHMANN PATENTWERK) auf dieses Produkt weltweit eine Garantie von **2 Jahren** ab dem Erstkauf für Fehlerfreiheit von Material und Funktion, sofern dieses Produkt mit Kaufbeleg bei einem von uns autorisierten Fachhändler erworben wurde.

Bei berechtigten Reklamationen innerhalb von 2 Jahren nach Kaufdatum werden wir gegen Vorlage des entsprechenden Kaufbelegs nach unserem Ermessen kostenlos nachbessern, bzw. kostenlosen Ersatz liefern. Sollten Nachbesserung oder Ersatzlieferung unmöglich sein, so räumen wir Ihnen nach unserem Ermessen eine angemessene Minderung ein oder erstatten Ihnen statt dessen den Kaufpreis zurück.

Unabhängig von diesen Garantieleistungen bleiben Ihnen selbstverständlich Ihre gesetzlichen Ansprüche insbesondere wegen Sachmangel erhalten. Um einen Anspruch auf Garantieleistung geltend zu machen, übergeben Sie bitte das beanstandete Produkt, zusammen mit dem Kaufbeleg, Ihrem von uns autorisierten Händler. Um einen autorisierten Händler zu finden, wenden Sie sich bitte an eine der unten aufgeführten Service-Abteilungen. Sie können das Produkt auch, zusammen mit dem Kaufbeleg, an eine der beiden unten aufgeführten Serviceabteilungen einschicken. Die Einsendung erfolgt zu Ihren Lasten.

**ERNST PAUL LEHMANN PATENTWERK**  
Service-Abteilung Garantie  
Saganer Str. 1-5  
90475 Nürnberg  
Deutschland  
Telefon: (09 11) 83 707-0

**LGB OF AMERICA**  
Warranty Service Department  
6444 Nancy Ridge Drive  
San Diego, CA 92121  
USA

Tel.: (858) 535-93 87

**Bitte beachten Sie:**

- Für Schäden durch unsachgemäße Behandlung oder Fremdeingriff sowie für Verschleißteile besteht kein Garantieanspruch.

- Transformatoren und Regler unterliegen strengen CE-UL-Vorschriften und dürfen nur vom Hersteller geöffnet und repariert werden. Zuwiderhandlungen bewirken zwingend Garantieverlust und generelle Reparaturverweigerung.

- Nur für USA: Diese Garantie gibt Ihnen genau definierte Rechte. Weiterhin verbleiben Ihnen unter Umständen je nach Bundesstaat weitere Rechte.

Wir sind sehr stolz auf unsere Produkte. Wir alle hoffen, daß sie Ihnen viele Jahre lang Freude bereiten.

### WARRANTY

This precision product is made using quality designs and technology. Like a fine timepiece, it has been crafted by hand. Constant monitoring of materials and assembly, together with final testing, ensure a consistent level of high quality. To get the most enjoyment from this product, we encourage you to read the instructions and this warranty.

We (Ernst Paul Lehmann Patentwerk) warrant this product worldwide for **two years** from the date of original consumer purchase against defects in materials and workmanship, if purchased from an authorized retailer.

If you have a valid warranty claim, including proof of purchase from an authorized retailer, we will repair or replace the product at our discretion. If it is impossible to repair or replace the product, we will refund all or a reasonable portion of the purchase price at our discretion.

Of course, you may have other legal rights independent of this warranty, particularly in the case of material defects. To make a claim under this warranty, please bring the product, with the proof of purchase, to your authorized retailer.

To find an authorized retailer, please contact one of the service departments listed below. You may also send the product, with the proof of purchase, directly to one of the service departments listed below. You are responsible for any shipping costs, insurance and customs fees.

**ERNST PAUL LEHMANN PATENTWERK**  
Service-Abteilung Garantie  
Saganer Str. 1-5  
90475 Nürnberg  
Deutschland  
Telephone: (09 11) 83 707 0

**LGB OF AMERICA**  
Warranty Service Department  
6444 Nancy Ridge Drive  
San Diego, CA 92121  
USA

Telephone: (858) 535-93 87

**Please note:**

- This warranty does not cover damage caused by improper use or unauthorized modifications/repairs. This warranty does not cover normal wear and tear.

- Transformers and controls are subject to strict CE and UL regulations and may only be opened and repaired by the manufacturer. Any violations automatically void this warranty and prevent any repair by us.

- U.S. only: This warranty gives you specific legal rights, and you may also have other rights which vary from State to State.

We are very proud of our products, and all of us sincerely hope they give you many years of enjoyment!

### GARANTIE

Nos produits de qualité supérieure sont le résultat du mariage de l'innovation et de la technologie. À l'instar d'une montre précieuse, tous les composants sont fabriqués à la main par nos artisans méticuleux. Un programme rigoureux d'assurance de la qualité, de la sélection des matériaux à l'assemblage et aux vérifications avant sortie des ateliers, garantisent un haut niveau de qualité constante. Afin d'obtenir la plus grande satisfaction de ce produit, veuillez lire la fiche d'instructions ainsi que cette garantie.

Nous (Ernst Paul Lehmann Patentwerk) garantissons ce produit, à l'échelle mondiale, contre tout vice de matière et de fabrication, pendant deux ans à partir de la date d'achat par l'acheteur original, si le produit a été acheté chez un détaillant autorisé.

Si vous demandez un recours en garantie pour un motif jugé recevable, joignez la preuve de l'achat chez un détaillant autorisé et nous réparerons ou remplacerons le produit à notre discrétion. S'il s'avère impossible de réparer ou de remplacer le produit, nous rembourserons, à notre discrétion, tout ou partie du prix d'achat.

Vous pouvez disposer d'autres droits légaux en plus de cette garantie, en particulier en cas de vice de matière. Pour initier une demande de règlement au titre de cette garantie, veuillez ramener le produit, avec la preuve d'achat, à votre revendeur autorisé. Pour trouver l'adresse d'un revendeur autorisé, veuillez entrer en rapport avec l'un des Centres de service après-vente ci-dessous. Vous pouvez également renvoyer le produit, avec la preuve d'achat, directement à l'un des Centres de service après-vente ci-dessous. L'expéditeur est responsable des frais d'expédition, de l'assurance et des frais de douane.

**ERNST PAUL LEHMANN PATENTWERK**  
Service-Abteilung Garantie  
Saganer Str. 1-5  
90475 Nürnberg  
ALLEMAGNE  
Tel.: (09 11) 83 707 0

**LGB OF AMERICA**  
Warranty Service Department  
6444 Nancy Ridge Drive  
San Diego, CA 92121  
ETATS-UNIS

Tel.: (858) 535-93 87

**Veuillez bien noter que :**

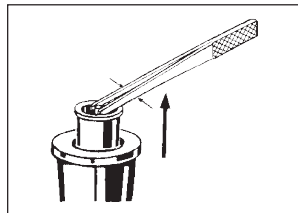
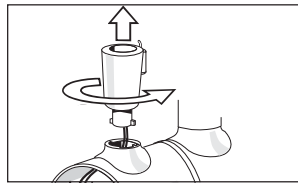
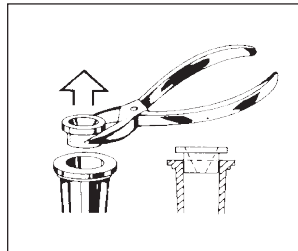
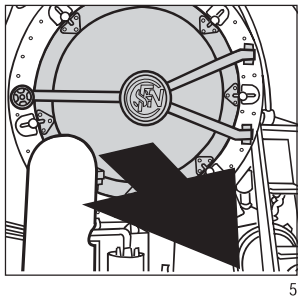
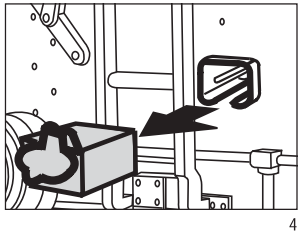
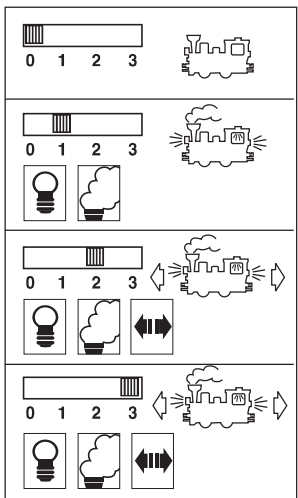
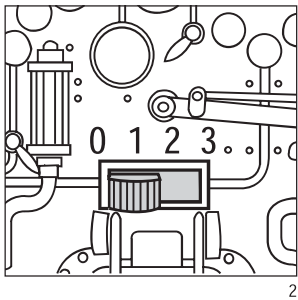
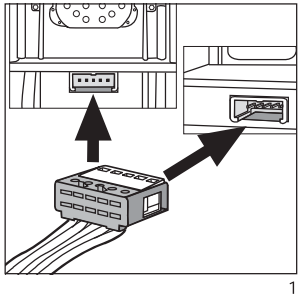
- Cette garantie ne couvre pas les dommages résultant d'une utilisation inadéquate, ni de modification/réparation non autorisée. Cette garantie ne couvre pas l'usure normale.

- Les transformateurs et commandes sont conformes aux normes rigoureuses CE et UL et ne peuvent être ouverts et réparés que par le fabricant. Toute violation à cet égard entraînera la perte impérative de tous les droits de garantie et un refus de toutes réparations, quel que soit le cas.

- Etats-Unis uniquement : Cette garantie vous donne des droits légaux spécifiques, et vous pouvez également avoir d'autres droits qui varient d'un Etat à l'autre.

Nous sommes très fiers de nos produits et nous vous souhaitons des années d'amusement inoubliables avec votre hobby qui est également le nôtre.

Wolfgang, Rolf, Johannes  
Richter



**D**

- Abb. 1 Kabel zum Tender
- Abb. 2, 3 Betriebsartenschalter
- Abb. 4 Mehrzweck-Steckdose
- Abb. 5 Rauchkammertür abziehen
- Abb. 6, 7, 8, Dampfentwickler austauschen

**USA**

- Fig. 1 Tender cable
- Fig. 2, 3 Power Control Switch
- Fig. 4 Multi-Purpose Socket
- Fig. 5 Remove Smoke Box
- Fig. 6, 7, 8, Replace Smoke Generator

**F**

- Illustr. 1 Câble du tender
- Illustr. 2, 3 Sélecteur d'alimentation
- Illustr. 4 Douille à usages multiples
- Illustr. 5 Dépose de la boîte à fumée
- Illustr. 6, 7, 8, Remplacement du générateur de fumée



**DAS MODELL**

Dieses detaillierte und wetterfeste Modell ist reichhaltig ausgestattet. Es verfügt über:

- werkseitig eingebauter MZS-Decoder onboard für analog und digital
- Dachluken des Führerstands zum Öffnen
- Feuertür zum Öffnen
- vierstufiger Betriebsartenschalter
- gekapseltes Getriebe mit siebenpoligem Bühler-Motor
- Gelenkantrieb (Lok durchfährt auch gebogene Gleise des engen Radius "R1")
- vier angetriebene Achsen
- zwei Haftreifen
- zwölf Stromabnehmer
- Spannungsbegrenzungs-System
- Dampfentwickler
- flackerndes Licht aus der Feuerbüchse
- automatisch in Fahrtrichtung wechselnde Beleuchtung
- Mehrzweck-Steckdose mit Sicherung
- Länge: 930 mm
- Gewicht: 7400 g

**BEDIENUNG**

**Vorbereitung**

Lok an den Schlepptender kuppeln: Den Haken hinten an der Lok über den Bügel vorne am Tender heben. Stromkabel anschließen (Abb. 1).

**Achtung!** Das Kabel kann durch unvorsichtige Behandlung beschädigt werden. Beim Abziehen des Kabels immer **nur** am Stecker ziehen. Ziehen Sie **nicht** am Kabel.

Ein Beutel mit Zurüstteilen liegt dem Modell bei. Diese Teile werden an das Modell angesteckt, wie auf der separaten Anleitung abgebildet.

**Betriebsarten**

Das Modell hat einen vierstufigen Betriebsarten-Schalter im Führerstand (Abb. 2, 3):

- Position 0: Stromlos abgestellt
- Position 1: Beleuchtung und Dampfentwickler eingeschaltet
- Position 2: Lokmotor, Dampfentwickler und Beleuchtung eingeschaltet
- Position 3: wie Position 2 (werkseitige Einstellung bei Auslieferung)

**Hinweis:** Der Betriebsartenschalter lässt sich am einfachsten erreichen, wenn die Lok in einer Kurve steht.

**Achtung!** Nicht mehrere Triebfahrzeuge mit unterschiedlichem Anfahrverhalten zusammenkuppeln, da dies zu Getriebeschäden führen kann.

**Mehrzugsystem**

Das Modell ist bereits werkseitig mit Decoder onboard für das LGB-Mehrzugsystem ausgerüstet. Es kann unverändert auf herkömmlichen analogen Anlagen oder mit dem digitalen Mehrzugsystem eingesetzt werden. Zum Einsatz mit dem LGB-Mehrzugsystem ist das Modell auf Lokadresse 03 programmiert. Informationen zum Programmieren der Lokadresse finden Sie in den Anleitungen der einzelnen MZS-Regler.

Beim Betrieb mit dem Mehrzugsystem können Funktionen der Lok ferngesteuert werden. Über die Beleuchtungstaste ("9" bei Handys) wird die Lokbeleuchtung ein- und ausgeschaltet. Über die Funktionstaste 5 lässt sich das Kesselfeuer, über Taste 7 der Dampfentwickler aus- und einschalten.

Bei Verwendung der mit "p" gekennzeichneten MZS-Bausteine können die Funktionen dieser Lok auch

„parallel“ ausgelöst werden, d. h., es entfällt die Pause, die beim „seriellen“ Auslösen entsteht, während der Befehl „abgearbeitet“ wird.

Parallel: Befehl wird direkt gesendet und verarbeitet.

Seriell: Befehl wird als Aneinanderreihung von „1“-Befehlen gesendet, z. B. 3 = 1 + 1 + 1).

Die meisten MZS-Komponenten lassen sich über ein Upgrade auf parallele Funktionsauslösung umstellen (Ausnahmen: MZS-Zentrale der 1. Generation 55000 und Lokmaus 55010). Weitere Informationen erhalten Sie bei Ihrem Fachhändler oder bei [www.lgb.de](http://www.lgb.de).

Beim Betrieb mit dem Mehrzugsystem verfügt die Lok über eine Lastnachregelung: Die Motordrehzahl (und damit unter normalen Bedingungen die Geschwindigkeit) wird konstant gehalten, auch wenn sich die Belastung der Lok ändert, z. B. in Kurven oder auf Steigungen. Die Lastnachregelung funktioniert nicht bei Höchstgeschwindigkeit, da dann keine Spannungsreserve zur Verfügung steht.

Falls gewünscht, können zahlreiche Funktionen des Decoder onboard mit einem PC über das MZS-PC-Decoderprogrammiermodul 55045 individuell programmiert werden, so z. B. Beschleunigung, Bremsverzögerung, Fahrtrichtung und vieles andere (siehe **Anleitung für Fortgeschrittene**). Diese Funktionen können auch über das Universal-Handy 55015 programmiert werden.

### Beleuchtung

Die Beleuchtung des Modells wechselt mit der Fahrtrichtung. Das Modell hat eine Mehrzweck-Steckdose für Flachstecker an der Rückwand des Tenders (Abb. 4). Über die Steckdose können Sie LGB-Wagen mit

Beleuchtung oder mit Geräuschelektronik an die Gleisspannung anschließen. Dazu die Abdeckung von der Steckdose abziehen. Sollte die Abdeckung zu fest sitzen, diese vorsichtig mit einem kleinen Schraubenzieher heraushebeln. (Jedoch nicht das äußere rechteckige Gehäuse herausziehen.)

### Dampfenwickler

Das Modell ist mit einem Dampfenwickler ausgestattet. Eine Probepackung mit LGB-Dampf- und Reinigungsflüssigkeit liegt bei. Den Schornstein nur zur Hälfte mit der Flüssigkeit füllen. Wenn zu viel Flüssigkeit verwendet wird, kann diese nicht verdampfen.

**Achtung!** Nur LGB-Dampf- und Reinigungsflüssigkeit (50010) verwenden. Andere Flüssigkeiten können Ihre Lok beschädigen.

**Achtung!** Das Heizelement in der Mitte des Dampfenwicklers nicht berühren. Es ist heiß und zerbrechlich.

**Hinweis:** Der Dampfenwickler kann „trocken“ ohne Dampf-Flüssigkeit betrieben werden.

### Stromversorgung

**Achtung!** Um Sicherheit und Zuverlässigkeit zu gewährleisten, darf das Modell nur mit LGB-Trafos und Fahrreglern betrieben werden. Bei Verwendung von anderen Trafos wird Ihre Garantie ungültig.

Für dieses Modell einen LGB-Trafo mit mehr als 1 A Fahrstrom einsetzen. Weitere Informationen über die LGB-Trafos und Fahrregler zur Verwendung im Haus oder im Freien und über das Mehrzugsystem finden Sie im LGB-Katalog.

**VORSICHT!** Nach längerer Benutzung kann Abrieb durch mechanische Teile entstehen, der sich in Teppichen und anderen Materialien festsetzt. Bedenken Sie dies beim Aufbau der Gleise. Bei Schäden übernimmt Ernst Paul Lehmann Patentwerk keine Haftung.

### WARTUNG

#### Schwierigkeitsgrade der Wartungsarbeiten

**1** - Einfach

**2** - Mittel

**3** - Fortgeschritten

**Achtung!** Bei unsachgemäßer Wartung wird Ihre Garantie ungültig. Um fachgerechte Reparaturleistungen zu erhalten, wenden Sie sich an Ihren Fachhändler oder an die LGB-Service-Abteilung (siehe **Autorisierter Service**).

**Hinweis:** Für Experten gibt es weitere Wartungsanleitungen für viele LGB-Artikel im Internet unter [www.lgb.de](http://www.lgb.de)

#### Schmierung **1**

Die Achslager und die Lager des Gestänges hin und wieder mit je einem Tropfen LGB-Pflegeöl (50019) ölen.

#### Reinigung **1**

Sie können das Gehäuse Ihres Modells mit einem milden Reinigungsmittel reinigen. Das Modell nicht in das Reinigungsmittel eintauchen.

#### Austauschen der Glühlampen **1**

**Lampen (vorne, hinten):** Lampengehäuse vom Modell abziehen. Eingesetzte Glühlampe aus dem Sockel ziehen. Neue Glühlampe einstecken. Modell wieder zusammenbauen.

**Innenbeleuchtung:** Glühlampe mit einer Pinzette aus der Fassung ziehen. Neue Glühlampe einstecken.

#### Austauschen des Dampfenwicklers **3**

- abziehen (Abb. 5).

- Abdeckung aus dem Schornstein ziehen (Abb. 6).

- Schornstein im Uhrzeigersinn drehen und herausziehen (Abb. 7).

- Drei Schrauben im Innern der Rauchkammer lösen und Abdeckplatte abnehmen.

- Platine vorsichtig ein wenig herausziehen.

- Kabel für Dampfenwickler von der Platine abziehen.

- Beschädigten Dampfenwickler (Schornsteineinsatz) mit einer Spitzzange oder einer Pinzette aus dem Schornstein ziehen (Abb. 8).

- Neuen Dampfenwickler in den Schornstein schieben.

- Kabel für Dampfenwickler auf die entsprechenden Stifte der Platine einstecken.

- Modell wieder zusammenbauen.

#### Austauschen der Haftreifen **2**

- Sechskantschraube am Treibrad mit Haftreifen lösen.

- Gestänge vom Treibrad mit Haftreifen abnehmen.

- Mit einem kleinen flachen Schraubendreher den alten Haftreifen entfernen:

- Den alten Haftreifen aus der Rille (Nut) im Treibrad hebeln.

- Vorsichtig den neuen Haftreifen über das Rad schieben und in die Rille (Nut) des Rads einsetzen.

- Überprüfen, dass der Haftreifen richtig sitzt.

- Modell wieder zusammenbauen.

**Hinweis:** Das Modell hat zwei Haftreifen.

### Ersatzteile

50010 Dampf- und Reinigungsöl  
50019 LGB-Pflegeöl  
51020 Getriebefett  
63120 Stromabnehmerkohlen mit  
Hülsen, 8 Stück  
65853 Dampfenwickler, 5 V  
68511 Steckglühlampe klar, 5 V,  
10 Stück

## ANLEITUNG FÜR FORTGESCHRITTENE

### MZS-Decoder onboard

Programmieren der Funktionswerte  
Zahlreiche Funktionen des Decoder onboard können individuell programmiert werden. Dazu werden Funktionswerte in Registern (Configuration Variables - CVs) mit einem PC über das MZS-PC-Decoderprogrammiermodul 55045 programmiert. Sie können die Funktionswerte auch mit dem Universal-Handy 55015 programmieren.

#### Hinweise:

- Zum normalen Betrieb ist es nicht notwendig, die Funktionswerte zu ändern.
- Um bei Fehlprogrammierungen den Auslieferungszustand der wichtigsten Register des MZS-Decoders wieder zu programmieren, Funktionswert 55 in Register CV 55 eingeben. Dabei wird auch die Lokadresse wieder auf den werkseitigen Wert programmiert. Beim Programmieren mit 55015 (in der Anzeige erscheint "P --") aufeinander folgend 6, 5 und 5 eingeben und rechte Pfeiltaste drücken. Die Anzeige zeigt erneut "P --"; 5, 5 und 5 eingeben und nochmals rechte Pfeiltaste drücken.

Programmiert werden folgende CVs:

Register	Belegung	Bereich	Werkseitige Einstellung
CV1	Lokadresse	(00-22)	[3]
CV2	Anfahrspannung Spannungswert bei Fahrstufe 1 - falls Lok erst in höherer Fahrstufe anfährt, Wert erhöhen.	(0-255)	[5]
CV3	Beschleunigung (1 = schnelle Beschleunigung, 255 = langsame B.)	(1-255)	[3]
CV4	Verzögerung (1 = schnelles Bremsen, 255 = langsames Bremsen)	(1-255)	[3]

**Hinweis: Bei Programmierung mit Universal-Handy 55015 werden die folgenden CVs durch Eingabe des zu programmierenden Registers in CV6 und dann Eingabe des Funktionswerts in CV5 programmiert (siehe Programmierbeispiel unten).**

CV5	Maximale Fahrpannung Spannungswert für höchste Fahrstufe - wenn geringere Höchstgeschwindigkeit gewünscht wird, Wert verringern.	(1-255)	[255]
CV5	nach Eingabe von CV6 Funktionswert im zu programmierenden Register		
CV6	CV-Nr. des zu programmierenden Register		
CV29	NMRA-Konfiguration Bit-Programmierung Bit 1: Fahrtrichtung, 0 = normal, 1 = invers [0] Bit 2: Fahrstufen, 0 = 14 (LGB), 2 = 28 [0] Bit 3: Analogbetrieb, 0 = gesperrt, 4 = möglich [4] Bit 4: nicht besetzt [0] Bit 5: Fahrstufentabelle, 0 = werkseitig programmiert, 16 = vom Anwender programmiert [0] Bit 6: Adressbereich, 0 = 0-127 (LGB), 32 = 128-10039 [0] Zum Programmieren die Werte für die einzelnen Bits addieren und das Ergebnis als Funktionswert programmieren. <b>Hinweis: Um eine Lok auf inverse Fahrtrichtung zu programmieren (z. B. F7 A-B-A-Kombination), Funktionswert 5 programmieren</b> <b>Achtung! Lokadressen 128-10039 und 28 Fahrstufen sind nicht mit dem LGB-MZS verwendbar</b>		[4]
CV49	Spannungswert für Funktionsausgang F1 (Lokspezifisch, nicht verändern, da sonst Funktionen beeinträchtigt oder zerstört werden können)	(1-32)	[32]
CV50	Spannungswert für Lichtausgänge (siehe CV49)	(1-32)	[5]
CV51	Schalttaste für Funktionsausgang F1 0 = Lichttaste 9 1 = Taste 1 (Tasten 2-8 nicht belegt) 9 = Taste 1 (Tasten 2-8 ebenfalls belegt) 10 = Taste 2 11 = Taste 3 12 = Taste 4		[13]

	13 = Taste 5 14 = Taste 6 15 = Taste 7 16 = Taste 8 64 = Lichttaste 9 (ein nur bei Rückwärtsfahrt) 65 = Taste 1 (ein nur bei Rückwärtsfahrt) 128 = Lichttaste 9 (ein nur bei Vorwärtsfahrt) 129 = Taste 1 (ein nur bei Vorwärtsfahrt) (Lokspezifisch, nicht verändern, da sonst Funktionen beeinträchtigt oder zerstört werden können)		
CV52	<b>Schalttaste Licht vorne (siehe CV51)</b>		[128]
CV53	<b>Schalttaste Licht hinten (siehe CV51)</b>		[64]
CV54	LGB-Konfiguration Bit-Programmierung Bit 1: Übernahme-Funktion, 0 = aus, 1 = ein [0] Bit 2: Lastnachregelung mit MZS, 0 = aus, 2 = ein [2] Bit 3: Lastnachregelung analog, 0 = aus, 4 = ein [0] Bit 4: nicht besetzt [0] Bit 5: 0 = F1 konstant, 16 = F1 blinkend Bit 6: 0 = F2 konstant, 32 = F2 blinkend Bit 7: Soundfunktion (0 oder 64) Bit 8: Soundfunktion (0 oder 128) Zum Programmieren die Werte für die einzelnen Bits addieren und das Ergebnis als Funktionswert programmieren. Die Werte für Bit 5-8 variieren von Lok zu Lok. Die Werte für Ihre Lok können über das MZS-PC-Decoderprogrammiermodul 55045 ausgelesen werden. Übernahme-Funktion ein: Beim Betrieb mit 55015 kann nach Anwählen der Lok die Reglerstellung 2 Sekunden lang nachgeregelt werden, ohne dass die Lok anhält		[2]
CV55	<b>Wiederherstellen des Auslieferungszustands Programmierung:</b> 6-55-> 5-55->		
CV56	<b>Spannungswert für Funktionsausgang F2</b> (Lokspezifisch, nicht verändern, da sonst Funktionen beeinträchtigt oder zerstört werden können)	(1-32)	[5]
CV57	<b>Schalttaste für Funktionsausgang F2 (siehe CV51)</b>		[1]
CV58	<b>Pausen-Pendelzeit (Analogbetrieb) (0,5 Sekunden x Wert)</b> Wenn die analoge Fahrspannung umgepolt wird, wartet die Lok entsprechend der eingestellten Zeit, bevor sie in der neuen Fahrtrichtung anfährt	(0-255)	[0]
CV60	Lastnachregelung: Maximaler Nachregelfaktor Legt maximale Erhöhung oder Verringerung des Spannungswerts fest, der pro Zeiteinheit (aus CV61) nachgeregelt wird. 1 = kleine Nachregelungsschritte, 255 = große Nachregelungsschritte Werkseitige Programmierung ist optimal an LGB-Motoren angepasst.	(1-255)	[10]

CV61	Lastnachregelung: Nachregelgeschwindigkeit Legt fest, wie oft pro Sekunde nachgeregelt wird - ob die Lok auf Kurven und Steigungen sofort oder träge reagiert 0 = schnelle Nachregelung, 255 = sehr langsame Nachregelung	(0-255)	[5]
CV62	Lastnachregelung: Nachregelstärke Begrenzt die Nachregelung auf eine maximale Abweichung vom Sollwert. Bei besonders großen Belastungen des Motors wird nur bis zu diesem Differenzwert nachgeregelt - für realistischeren Betrieb, damit Loks z. B. bei Bergfahrt nicht voll nachregeln. 0 = keine Nachregelung, 255 = maximale Nachregelung	(0-255)	[255]
CV 67 bis CV 94	Fahrstufentabelle vom Anwender programmiert (siehe CV 29) Die Geschwindigkeitstabelle wird immer mit 28 Werten abgelegt, die in CV 67 bis CV 94 programmiert werden. Beim Betrieb mit dem LGB-MZS wird jeder zweite Wert übersprungen (14 Fahrstufen). Werkseitig programmierte Fahrstufentabelle: 7, 9, 11, 13, 16, 20, 24, 28, 32, 36, 42, 48, 54, 60, 68, 76, 84, 92, 102, 112, 124, 136, 152, 168, 188, 208, 230, 255 Vorgeladene Werte der programmierbaren Kurve: 8, 16, 24, 32, 40, 48, 56, 64, 72, 80, 88, 96, 104, 112, 120, 128, 136, 144, 152, 160, 168, 176, 184, 192, 208, 224, 240, 255 <b>Hinweis: Fahrstufentabelle ist werkseitig programmiert und braucht nicht verändert werden. Zum Programmieren MZS-PC-Decoderprogrammiermodul 55045 empfehlenswert.</b>  Beispiel zur Bit-Programmierung: CV 29: Die Lok soll mit inverser Fahrtrichtung mit vom Anwender programmierter Fahrstufentabelle fahren, Analogbetrieb soll möglich sein: Bit 1 = 1, Bit 2 = 0, Bit 3 = 4, Bit 4 = 0, Bit 5 = 16, Bit 6 = 0. 1+4+16=21. Also CV 29 auf Funktionswert 21 programmieren.	(0-255)	

Beim Programmieren mit neueren Universal-Handys 55015P ("parallel" mit Programmiermodus "C") und MZS-PC-Decoderprogrammiermodulen 55045 werden alle Werte direkt programmiert.

#### **Programmieren mit älteren Universal-Handys 55015 (mit Programmiermodus "P"):**

- Register CV 1 bis CV 4 können direkt programmiert werden, indem der gewünschte Funktionswert in das betreffende Register eingetragen wird.
- Für höhere CVs gilt:
  - In Register CV 6 die Nummer des zu programmierenden Registers eintragen.
  - In Register CV 5 dann der gewünschte Funktionswert programmiert.

#### **Programmierbeispiel:**

Übernahme-Funktion einschalten (Register CV 54 auf Funktionswert 3 programmieren).

Programmierablauf:

- Anzeige zeigt "P --"
- Register CV 6 wählen (Taste 6 drücken).
- 54 eingeben (zu programmieren des Register).
- Programmierablauf auslösen (rechte Pfeiltaste drücken).
- Anzeige zeigt "P --"
- Register CV 5 wählen (Taste 5 drücken).
- 3 eingeben (zu programmierender Funktionswert).
- Programmierablauf auslösen (rechte Pfeiltaste drücken).

#### **AUTORISIERTER SERVICE**

Bei unsachgemäßer Wartung wird Ihre Garantie ungültig. Um fachgerechte Reparaturleistungen zu erhalten, wenden Sie sich an Ihren Fach-

händler oder an die LGB-Service-Abteilung:

#### **Ernst Paul Lehmann Patentwerk**

Reparatur-Abteilung

Saganer Straße 1-5

D-90475 Nürnberg

DEUTSCHLAND

Tel.: (0911) 83707 0

Telefax: (0911) 83707 70

Die Einsendung erfolgt zu Ihren Lasten.

**Hinweis:** Informationen zur LGB und zu LGB-Vertretungen in aller Welt finden Sie im Internet unter [www.lgb.de](http://www.lgb.de)

**VORSICHT!** Dieses Modell ist nicht für Kinder unter 8 Jahren geeignet. Das Modell hat kleine, scharfe und bewegliche Teile. Am Lokgestänge besteht Quetsch- und Klemmgefahr! Verpackung und Bedienungsanleitung aufbewahren.

Artikel, technische Daten und Lieferdaten können sich ohne Vorankündigung ändern. Einige Artikel sind nicht überall und über alle Fachhändler erhältlich. Einige Abbildungen zeigen Handmuster. LGB, LGB of America, LEHMANN und der LGB TOY-TRAIN-Schriftzug sind eingetragene Marken der Firma Ernst Paul Lehmann Patentwerk, Nürnberg, Deutschland. Andere Marken sind ebenfalls geschützt. © 2004 Ernst Paul Lehmann Patentwerk.

USA

GB

**22871**

**SNCF Mikado Steam Loco,  
141R 840**

#### **THE PROTOTYPE**

The 2-8-2 "Mikados" were among the most successful steam locomotives of all time. The first Mikados were built in 1897 at the Baldwin Locomotive Works for the narrow gauge railways of Japan. During World War I, the United States Railroad Administration adopted the Mikado as its standard freight locomotive, and more than a thousand "Mikes" were delivered to more than a dozen American railways.

In the early 1950s, the SNCF urgently needed large numbers of locomotives and ordered the 141R class from the United States and Canada. The locos were equally at home hauling heavy freight trains or the famous overnight express trains running from Paris to the west of France. Today, you can enjoy these great locomotives on museum railways in France and Switzerland.

#### **THE MODEL**

This detailed replica features:

- weather-resistant construction
- factory-installed onboard decoder for MTS and analog operation
- opening cab roof vents
- opening firebox door
- four-way power control switch
- protected gearbox with seven-pole Bühler motor
- articulated drive for short-radius "R1" curve compatibility
- eight powered wheels
- two traction tires

- twelve power pickups
- voltage stabilization circuit
- smoke generator
- simulated firebox fire
- automatic directional lanterns
- one multi-purpose socket with circuit breaker
- length: 930 mm (36.6 in)
- weight: 7400 g (16.3 lb)

#### **OPERATION**

##### **Preparation**

Couple the loco to the tender: Lift the hook at the rear of the loco over the loop on the front of the tender. Connect the wiring cable (Fig. 1).

**Attention!** The cable can be damaged by rough handling. When disconnecting the tender, do **not** pull on the cable. Pull on the plug **only**.

A bag with detail parts is included. Attach these parts as shown in the separate instructions.

##### **Operating Modes**

This model has a four-way power control switch mounted inside the cab (Fig. 2, 3):

Position 0: All power off

Position 1: Power to lights and smoke generator

Position 2: Power to lights, smoke generator and motor

Position 3: Same as Position 2 (factory pre-set)

**Hint:** Reaching the power control switch is easier when the loco is parked on a curved track.

**Attention:** Do not connect this model to other loco models with different starting characteristics. This can damage the internal gearing.

### Multi-Train System

The model is equipped with a factory-installed onboard decoder for the LGB Multi-Train System. It can be used without modifications on analog or digital layouts. For operation with the Multi-Train System, the model is programmed to loco address 03. For information on programming the loco address, see the instructions for various MTS components.

When operating with the Multi-Train System, you can remotely control the loco's functions. Press the lighting button ("9" with remotes) to turn the loco lights on or off. Function button "5" controls the simulated firebox fire, function button "7" the smoke generator.

When using the MTS components marked with a "p," this loco can receive "parallel" function commands, which eliminate the pause that occurs when a "serial" command is received.

Parallel: Command is send directly.  
Serial: Command is send as a string of "1" commands, for example, 3 = 1 + 1 + 1).

Most MTS components can be upgraded to parallel function commands (Exceptions: first generation 55000 MTS Central Station, 55010 Train Mouse). For more information, contact your authorized retailer or go to [www.lgb.com](http://www.lgb.com).

When operating with the Multi-Train System, the loco features a "Back-EMF" function. This keeps the motor speed constant (and under normal conditions the loco speed), even when the load of the loco changes, for example, in curves or on grades. This feature does not work at top speed, because additional voltage must be available to overcome any added load.

If desired, numerous functions of the onboard decoder, such as acceleration, braking, direction of travel and many others, can be programmed using a PC and the 55045 MTS PC Decoder Programming Module (see **Instructions for advanced users**). These functions also can be programmed with the 55015 Universal Remote.

### Lighting

This model features directional lighting. The model has a "flat" multi-purpose socket, with a removable cover, on the rear of the tender (Fig. 4). This socket can be used to provide track power to LGB cars with lighting or sound electronics.

To remove the cover of the socket, pull it straight out. If the cover is tight, gently use a small straight screwdriver to pry it out. (Do not pull out the rectangular outer housing.)

### Smoke Generator

This model is equipped with a smoke generator. A small supply of LGB Smoke and Cleaning Fluid is included with this model. For best operation, fill the generator halfway with fluid. If the generator is overfilled, it will not convert the fluid into smoke.

**Attention!** Only use LGB Smoke and Cleaning Fluid (50010). Other fluids may damage your locomotive. **Attention!** Never touch the heating element in the center of the smoke generator. It is hot and fragile.

**Hint:** The smoke generator can be run "dry" without smoke fluid.

### Power Supply

**Attention!** For safety and reliability, operate this model with LGB power supplies (transformers, power packs and controls) only. The use of non-LGB power supplies will void your

warranty.

Use this model with LGB power supplies **with an output of more than 1 amp**. For more information on LGB power supplies for indoor, outdoor and multi-train operation, see the LGB catalog.

**Attention!** After extended operation, this model may leave carbon dust or other debris around the track. This dust and debris can stain carpet and other materials. Consider this when setting up your layout. Ernst Paul Lehmann Patentwerk and LGB of America are not liable for any damages.

### SERVICE

#### Do-It-Yourself Service Levels

Level **1** - Beginner  
Level **2** - Intermediate  
Level **3** - Advanced

**Attention!** Improper service will void your warranty. For quality service, contact your authorized retailer or an LGB factory service station (see **Authorized Service**).

**Hint:** Additional expert instructions for many LGB products are available at [www.lgb.com](http://www.lgb.com).

#### Lubrication **1**

The axle bearings and the side rod ends should be lubricated occasionally with a small amount of LGB Maintenance Oil (50019).

#### Cleaning **1**

This model can be cleaned externally using a mild detergent and gentle stream of water. Do not immerse this model.

#### Replacing the light bulbs **1**

**Front/rear lights:** Pull the lantern housing away from the model. Remove and replace the bulb. Reassemble.

**Cab light:** Using tweezers, remove and replace the bulb.

#### Replacing the smoke generator **3**

- Pull the smokebox front from the model (Fig. 5).
- Pull the safety cover out of the smoke stack (Fig. 6).
- Turn the smoke stack clockwise and remove it (Fig. 7).
- Remove three screws inside the smoke box and remove the cover plate.
- Carefully pull out the circuit board about an inch.
- Remove the wires for the smoke generator from the circuit board.
- Use pliers or tweezers to pull the old smoke generator out of the stack (Fig. 8).
- Push the replacement generator into the stack.
- Plug the wires for the smoke generator onto the pins on the circuit board.
- Reassemble.

#### Replacing the traction tire **2**

- Remove the hex head screw on the wheel with the traction tire.
- Remove the side rods from the wheel with the traction tire.
- Use a small, straight-blade screwdriver to replace the traction tire:
- Pry the old traction tire out of the wheel groove.
- Gently insert the new traction tire into the wheel groove.
- Make sure that the traction tire is seated properly in the wheel groove.
- Reassemble.

**Hint:** The model is equipped with two traction tires.



### Maintenance parts

50010 Smoke and Cleaning Fluid  
50019 Maintenance Oil  
51020 Gear Lubricant  
63120 Brushes, Assembled,  
14 mm and 16 mm, 8 pieces  
65853 Smoke Generator, 5V  
68511 Plug-In Bulb, Clear, 5V,  
10 pieces

## INSTRUCTIONS FOR ADVANCED USERS

### MTS Onboard Decoder

#### Programming functions

You can program numerous functions of the onboard decoder to suit your requirements. If you want to do this, program the "function values" in "registers" (CVs) using a PC and the 55045 MTS PC Decoder Programming Module. You can also program the function values using a 55015 Universal Remote.

#### Hints:

- For normal operation, it is not necessary to change the function values.
- If programming results in unsatisfactory operation, you can reprogram the factory pre-set values of most important CVs: Program register CV55 to function value 55. This also reprograms the loco address to the factory pre-set value.

To reprogram the factory pre-set function values with the 55015 (display shows "P --") input 6, 5, and 5 and press the right arrow button. The display shows "P --" again: Input 5, 5, and 5 and press the right arrow button again.

You can program the following registers:

Register	Function	Available values	Factory pre-set
CV1	Loco address	(00-22)	[3]
CV2	Starting voltage voltage for speed setting 1 - if loco starts only at a higher speed setting, increase value.	(0-255)	[5]
CV3	Acceleration (1 = fast, 255 = slow)	(1-255)	[3]
CV4	Braking (1 = fast, 255 = slow)	(1-255)	[3]

**Hint: When programming with the 55015 Universal Remote, the following CVs are programmed by input of the number of the desired CV in CV6 and then input of the desired function value in CV5 (see example below).**

CV5	Max. voltage Voltage for highest speed step - if a lower top speed is desired, decrease value.	(1-255)	[255]
CV5	after input of CV6 function value for CV to be programmed		
CV6	CV to be programmed		
CV29	NMRA configuration Bit programming Bit 1: direction, 0 = normal, 1 = reversed [0] Bit 2: speed steps, 0 = 14 (LGB), 2 = 28 [0] Bit 3: analog operation, 0 = not possible, 4 = possible [4] Bit 4: not used [0] Bit 5: speed steps, 0 = factory-programmed, 16 = user-programmed [0] Bit 6: address area, 0 = 0-127 (LGB), 32 = 128-10039 [0] To program, add the values for the individual Bits and program the resulting function value. <b>Hint: To program a loco to reversed direction of travel (for example, F7 A-B-A combination), program function value 5.</b> <b>Attention! Loco addresses 128-10039 and 28 speed steps cannot be used with LGB MTS).</b>		[4]
CV49	<b>Voltage for function terminal F1 (depends on loco model, do not change, as functions can be affected or destroyed)</b>	(1-32)	[32]
CV50	<b>Voltage for lighting terminals (see CV49)</b>	(1-32)	[5]
CV51	Command for function terminal F1 0 = lighting button 9 1 = button 1 (buttons 2-8 not used) 9 = button 1 (buttons 2-8 used as well) 10 = button 2 11 = button 3 12 = button 4 13 = button 5 14 = button 6		[13]

	15 = button 7 16 = button 8 64 = lighting button 9 (on only when loco is reversing) 65 = button 1 (on only when loco is reversing) 128 = lighting button 9 (on only when loco is moving forward) 129 = button 1 (on only when loco is moving forward) (depends on loco model, do not change, as functions can be affected or destroyed)		
CV52	<b>Command for front lighting terminal (see CV51)</b>		[128]
CV53	<b>Command for rear lighting terminal (see CV51)</b>		[64]
CV54	LGB configuration Bit programming Bit 1: hand-off function, 0 = off, 1 = on [0] Bit 2: MTS Back-EMF, 0 = off, 2 = on [2] Bit 3: analog Back-EMF, 0 = off, 4 = on [4] Bit 4: not used [0] Bit 5: 0 = F1 constant, 16 = F1 flashing Bit 6: 0 = F2 constant, 32 = F2 flashing Bit 7: sound function (0 or 64) Bit 8: sound function (0 or 128) To program, add the values for the individual Bits and program the resulting function value. The values for Bits 5-8 vary between locos. The values for your loco can be read using the 55045 MTS PC Decoder Programming Module. Hand-off function on: When operating with 55015, you can adjust direction and speed for two seconds after selecting a moving loco without causing the loco to stop.		[2]
CV55	<b>Reset factory pre-set values for CVs</b> <b>Program:</b> <b>6-55-&gt;</b> <b>5-55-&gt;</b>		
CV56	<b>Voltage for function terminal F2</b> <b>(depends on loco model, do not change, as functions can be affected or destroyed)</b>	(1-32)	[5]
CV57	<b>Command for function terminal F2 (see CV51)</b>		[15]
CV58	<b>Pause time (analog operation) (0.5 seconds x function value)</b> <b>When the polarity of the analog track voltage is reversed, the loco waits for the programmed time period, then accelerates in the new direction</b>	(0-255)	[0]
CV60	Back-EMF: Max. adjustment factor Specifies the max. increase or decrease of voltage applied during each time interval (programmed in CV61) 1 = small steps, 255 = large steps The factory pre-set values of CV60 and CV61 are optimized for LGB motors.	(1-255)	[10]
CV61	Back-EMF: Adjustment frequency Specifies how often per second the motor voltage is adjusted - accordingly, the loco will react to curves and grades immediately or with a short delay	(0-255)	[5]

	0 = immediate adjustment, 255 = maximum delay		
CV62	Back-EMF: Max. Adjustment Limits the total adjustment in motor voltage. If there is a very large load on the motor, the adjustment will not exceed this value - for more realistic operations, so that locos will slow a bit on grades. 0 = no adjustment, 255 = maximum adjustment	(0-255)	[255]
CV67 to CV94	Speed steps programmed by user (see CV29): 28 speed steps are programmed in CV67 to CV94. With LGB MTS, every second value is skipped (14 speed steps). Factory pre-set speed steps: 7, 9, 11, 13, 16, 20, 24, 28, 32, 36, 42, 48, 54, 60, 68, 76, 84, 92, 102, 112, 124, 136, 152, 168, 188, 208, 230, 255 Pre-set values for user-programmable speed steps: 8, 16, 24, 32, 40, 48, 56, 64, 72, 80, 88, 96, 104, 112, 120, 128, 136, 144, 152, 160, 168, 176, 184, 192, 208, 224, 240, 255  <b>Hint: The speed steps are factory pre-set and programming is not necessary. We recommend the 55045 MTS PC Decoder Programming Module for programming.</b>  Example for Bit programming: a loco shall run in reverse direction with user-programmed speed steps, analog operation shall be possible: Bit 1 = 1, Bit 2 = 0, Bit 3 = 4, Bit 4 = 0, Bit 5 = 16, Bit 6 = 0. 1+4+16=21. Thus, program CV 29 to function value 21.	(0-255)	

When programming with newer 55015P Universal Remotes ("parallel" with "C" programming mode) or 55045 MTS PC Decoder Programming Modules, all function values are programmed directly.

#### Programming procedure with older 55015 Universal Remotes ("P" programming mode):

- Registers CV1 through CV4 can be programmed directly by programming the desired function value in the register.
- To program higher CVs:
  - In register CV6, input the number of the register you want to program.
  - Then input the desired function value in register CV5.

#### Example:

Set hand-over function to ON (program register CV54 to function value 3).

To program:

- Display shows "P --"
- Select register CV6 (press 6).
- Input 54 (register you want to program).
- Execute programming (press right arrow button).
- Display shows "P --"
- Select register CV5 (press 5).
- Input 3 (selected function value)
- Execute programming (press right arrow button).

#### AUTHORIZED SERVICE

Improper service will void your warranty. For quality service, contact your authorized retailer or one of the following LGB factory service stations:

#### Ernst Paul Lehmann Patentwerk

Reparatur-Abteilung  
Saganer Strasse 1-5  
D-90475 Nürnberg  
GERMANY  
Telephone: (0911) 83707 0  
Fax: (0911) 83707 70

#### LGB of America

Repair Department  
6444 Nancy Ridge Drive  
San Diego, CA 92121  
USA  
Telephone: (858) 795-0700  
Fax: (858) 795-0780  
You are responsible for any shipping costs, insurance and customs fees.

**Hint:** Information on LGB products and LGB representatives around the world is available online at [www.lgb.com](http://www.lgb.com)

**CAUTION!** This model is not for children under 8 years of age. This model has small parts, sharp parts and moving parts. The locomotive drive rods can pinch and bind. Save the supplied packaging and instructions.

Products, specifications and availability dates are subject to change without notice. Some products are not available in all markets and at all retailers. Some products shown are pre-production prototypes. LGB, LGB of America, LEHMANN and the LGB TOYTRAIN logotype are registered trademarks of Ernst Paul Lehmann Patentwerk, Germany. Other trademarks are the property of their owners. © 2004 Ernst Paul Lehmann Patentwerk.

F

22871

#### Locomotive à vapeur Mikado de la SNCF, 141R, 840

#### LE PROTOTYPE

Les «Mikados» 2-8-2 comptent parmi les locomotives à vapeur les plus célèbres de l'histoire du Chemin de fer. Les premiers modèles destinés aux réseaux à voie étroite du Japon sortirent des ateliers de Baldwin Locomotive Works en 1897. Durant la première guerre mondiale, l'Administration des Chemins de fer des États-Unis adopta la Mikado comme locomotive standard pour les convois de marchandises, et plus d'un millier de «Mikes» furent livrées à une bonne douzaine de Chemins de fer américains. Au début des années 1950, la SNCF avait un besoin urgent d'un grand nombre de locomotives et commanda des 141R aux États-Unis et au Canada. Les locomotives furent utilisées pour tirer les longs convois de marchandises ou les trains rapides de nuit entre Paris et l'ouest de la France. Vous pouvez maintenant admirer ces célèbres machines dans les musées du Chemin de fer, en France et en Suisse.

#### LE MODÈLE RÉDUIT

Cette fidèle reproduction présente les caractéristiques suivantes :

- construction résistant aux intempéries
- décodeur embarqué de série pour utilisation sur réseaux analogiques et réseaux gérés par le système multitrain
- trappes de toit de cabine ouvrantes
- portes de foyer ouvrantes
- sélecteur d'alimentation à quatre

positions

- boîte de vitesses cuirassée avec moteur Bühler à sept pôles
- dispositif d'entraînement articulé pour utilisation sur les sections de voie en virages serrés «R1»
- huit roues motrices
- deux pneus de traction
- douze capteurs de courant
- un circuit de stabilisation de tension
- un générateur de fumée
- un feu de foyer simulé
- des feux qui s'allument automatiquement suivant le sens de la marche
- une douille à usages multiples avec disjoncteur
- longueur : 930 mm (36,6 po)
- poids : 7400 g (16,3 po)

#### FONCTIONNEMENT

##### Préparation

Accrocher la locomotive au tender : soulever le crochet situé à l'arrière de la locomotive au-dessus de la manille située à l'avant du tender. Brancher le câble d'alimentation (figure 1).

**Attention !** Manipuler le câble avec précaution pour éviter de l'endommager. Ne pas tirer sur le câble pour détacher le tender. Tirer **uniquement** sur la prise.

Un sachet contenant des pièces de détail est fourni. Fixer ces pièces en suivant les directives de la fiche d'instructions séparée.

##### Modes opératoires

Ce modèle est équipé d'un sélecteur d'alimentation à quatre positions situé à l'intérieur de la cabine (figures 2, 3) :

- Position 0 : Alimentation coupée
- Position 1 : Alimentation de l'éclairage et du générateur de fumée

Position 2 : Alimentation de l'éclairage, du générateur de fumée et du moteur

Position 3 : Identique à la position 2 (position d'origine usine)

**Conseil** : L'accès au sélecteur d'alimentation est plus facile lorsque la locomotive est arrêtée sur une section de voie courbe.

**Attention** : Pour éviter d'endommager le train d'engrenages, ne pas accoupler ce modèle réduit à d'autres modèles de locomotive ayant des caractéristiques de démarrage différentes.

#### Système multitrain

Ce modèle est équipé d'un décodeur embarqué de série pour le système multitrain LGB. Il peut être utilisé sans modification sur les réseaux analogiques ou numériques. Pour utilisation avec le système multitrain, le modèle réduit est programmé à l'adresse de locomotive 03. Pour des renseignements sur la façon de programmer l'adresse de locomotive, consulter les fiches d'instructions des divers éléments du système multitrain.

Les fonctions de la locomotive peuvent être télécommandées lorsque cette dernière est utilisée avec le système multitrain. Appuyer sur le bouton d'allumage («9» sur les télécommandes) pour allumer et éteindre l'éclairage. Le bouton de fonction « 5 » commande le feu de foyer simulé et le bouton de fonction « 7 » le générateur de fumée.

Si des éléments du système multitrain identifiés par l'indice « p » sont utilisés, cette locomotive peut recevoir des commandes en « parallèle », ce qui élimine le temps mort qui se

produit au moment de la réception d'une commande en « série ».

Parallèle: la commande est envoyée directement

Série: la commande est envoyée comme une chaîne de commandes « 1 », par exemple: 3= (1+1+1)

La plupart des éléments du système multitrain peuvent être modifiés à l'indice « p » (exceptions: le poste central SMT de première génération 55000 et la souris de commande 55010). Pour de plus amples informations, entrez en rapport avec votre détaillant LGB autorisé ou consultez le site Internet à [www.lgb.com](http://www.lgb.com).

La locomotive possède une fonction de force contre-électromotrice (FCEM) lorsqu'elle est utilisée avec le système multitrain. Cette fonction permet de conserver constante la vitesse du moteur (ainsi que la vitesse de la locomotive en conditions normales), même lorsque la charge de la locomotive change, comme par exemple en virage ou sur une pente. Cette caractéristique ne fonctionne pas à la vitesse maximale, car une tension plus forte est nécessaire pour tenir compte de toute charge supplémentaire.

De nombreuses fonctions du décodeur embarqué peuvent être programmées à la demande, comme par exemple l'accélération, le freinage, le sens de la marche, etc, au moyen d'un OP et du module de programmation de décodeur pour OP SMT 55045 (se reporter à «**Instructions pour experts**»). Ces fonctions peuvent également être programmées à partir de la télécommande universelle 55015.

#### Éclairage

Ce modèle est équipé d'un éclairage qui s'allume automatiquement suivant le sens de la marche. Il possède une douille à usages multiples «plate» avec couvercle amovible située à l'arrière du tender (figure 4). Cette douille peut être utilisée pour fournir l'alimentation électrique de la voie aux voitures LGB munies d'une électronique d'éclairage ou de son.

Pour enlever le couvercle de la douille, tirez simplement dessus. S'il ne sort pas, utilisez un petit tournevis droit pour le plier. (Ne sortez pas le logement extérieur rectangulaire).

#### Générateur de fumée

Ce modèle est équipé d'un générateur de fumée. Une petite quantité de liquide fumigène dégraissant LGB est fournie avec le modèle réduit. Pour obtenir de meilleurs résultats, remplir à moitié le générateur de produit, s'il est trop plein, le générateur ne pourra transformer le liquide en fumée.

**Attention !** N'utiliser que du liquide fumigène dégraissant LGB (50010). D'autres produits risquent d'endommager la locomotive.

**Attention !** Ne jamais toucher l'élément chauffant situé à la partie centrale du générateur de fumée car il est chaud et fragile.

**Conseil** : Le générateur de fumée peut fonctionner «à sec», sans liquide.

#### Blocs d'alimentation

**Attention !** Pour des raisons de sécurité et de fiabilité, n'utiliser que les blocs d'alimentation LGB (transformateurs, groupes d'alimentation et commandes) pour faire fonctionner ce modèle réduit. L'utilisation de blocs d'alimentation autres que les

blocs d'alimentation LGB rendra la garantie nulle et non avenue.

Pour ce modèle, utiliser un bloc d'alimentation LGB de sortie supérieure à 1 A. Se reporter au catalogue général LGB pour des renseignements complémentaires au sujet des blocs d'alimentation LGB pour utilisation à l'intérieur, à l'extérieur et pour le système multitrain.

**Attention !** Après un certain temps, ce modèle réduit peut laisser des traces de carbone ou d'autres débris autour des voies. Cette poussière et ces débris peuvent tacher les tapis et autres matériaux. Pensez-y lors de la création de votre réseau. Ernst Paul Lehmann Patentwerk et LGB of America ne sauraient être tenus pour responsables pour quelque dommage que ce soit.

#### ENTRETIEN

##### Entretien par l'acheteur

Niveau **1** – Débutant

Niveau **2** – Intermédiaire

Niveau **3** – Expert

**Attention !** Un entretien inadéquat rendra la garantie nulle. Veuillez entrer en contact avec votre revendeur ou avec un centre d'entretien LGB (voir **Centres d'entretien autorisés**).

**Conseil** : Des instructions supplémentaires d'expert pour beaucoup de produits LGB sont disponibles en ligne à [www.lgb.com](http://www.lgb.com)

##### Lubrification **1**

Les roulements des essieux et les articulations des bielles d'accouplement doivent être lubrifiés de temps à autre avec une goutte d'huile de nettoyage LGB (50019).

### **Nettoyage 1**

Nettoyer l'extérieur du modèle réduit avec de l'eau sous faible pression et un détergent léger. Ne pas immerger le modèle réduit dans l'eau.

### **Remplacement des ampoules 1**

**Feux avant/arrière** : Sortir le logement de la lanterne du modèle réduit. Enlever et remplacer l'ampoule. Remonter le tout.

**Éclairage de la cabine** : Enlever et remplacer l'ampoule en utilisant des pincettes.

### **Remplacement du générateur de fumée 3**

- Sortir la partie avant de la boîte à fumée du modèle réduit (figure 5).
- Enlever le couvercle de sécurité de la cheminée (figure 6).
- Tourner la cheminée dans le sens horaire, puis la déposer (figure 7).
- Enlever les trois vis à l'intérieur de la boîte à fumée et déposer la plaque de recouvrement.
- Sortir avec précaution la plaquette de circuits d'environ un pouce, soit 25 mm.
- Enlever les fils du générateur de fumée de la plaquette de circuits
- Utiliser des pinces ou des pincettes pour extraire le vieux générateur de fumée de la cheminée (figure 8).
- Enfoncer le nouveau générateur de fumée dans la cheminée.
- Enficher les fils du générateur de fumée sur les broches correspondantes de la plaquette de circuits.
- Remonter le tout.

### **Remplacement du pneu de traction 2**

- Enlever la vis à tête six pans de la roue équipée du pneu de traction.
- Déposer les bielles d'accouplement de la roue équipée du pneu de traction.
- Utiliser un petit tournevis à lame droite pour remplacer le pneu de

traction :

- Sortir avec précaution le vieux pneu de la gorge de la roue.
- Placer avec précaution le pneu neuf dans la gorge de la roue.
- S'assurer que le pneu de traction est bien assis dans la gorge de la roue.
- Remonter le tout.

**Conseil** : Le modèle réduit est équipé de deux pneus de traction.

#### **Pièces de rechange et produits d'entretien**

50010 Liquide fumigène dégraissant  
50019 Huile de nettoyage  
51020 Pâte lubrifiante  
63120 Balais montés, 14 mm, 16 mm, 8 unités  
65853 Générateur de fumée, 5 V  
68511 Ampoules enfichables, claires, 5 V, 10 unités

## **INSTRUCTIONS POUR EXPERTS**

### **Décodeur embarqué SMT Programmation des fonctions**

Vous pouvez programmer de nombreuses fonctions du décodeur embarqué à la demande. Pour ce faire, programmer les «valeurs de fonction» dans les «registres» (CV) au moyen d'un OP et du module de programmation de décodeur pour OP SMT 55045. Vous pouvez également programmer les valeurs de fonction au moyen de la télécommande universelle 55015.

#### **Conseils :**

- Il est inutile de changer les valeurs de fonction en utilisation normale.
- Si la programmation ne donne pas de résultats satisfaisants, vous pouvez reprogrammer les valeurs

attribuées par l'usine aux principaux CV.

Programmer le registre CV55 à la valeur de fonction 55. Cette opération reprogramme l'adresse de locomotive à la valeur attribuée par l'usine.

Pour reprogrammer les valeurs de fonction attribuées par l'usine au moyen de la télécommande universelle 55015 (l'afficheur indique «P\_ \_»), entrer 6,5 et 5 et appuyer sur le bouton flèche à droite. L'afficheur indique de nouveau «P\_ \_» : Entrer 5,5 et 5 et appuyer de nouveau sur le bouton flèche à droite.

Vous pouvez programmer les registres suivants :

Registre	Fonction	Valeurs disponibles	Valeur usine
CV1	Adresse de la locomotive	(00...22)	[3]
CV2	Tension au démarrage		
	Tension pour réglage de vitesse 1 – Si la loco démarre à un réglage de vitesse plus élevé, augmenter la valeur.	(0...255)	[5]
CV3	Accélération (1 = rapide, 255 = lente)	(1...255)	[3]
CV4	Freinage (1 = rapide, 255 = lent)	(1...255)	[3]

**Conseil : Lorsque la programmation se fait à partir de la télécommande universelle 55015, la programmation des registres suivants se fait en entrant le numéro du registre choisi dans CV6 et en entrant la valeur de fonction choisie dans CV5 (voir exemple ci-dessous).**

CV5	Tension maximale Tension pour réglage de vitesse le plus haut. Diminuer la valeur si vitesse maximale plus lente désirée.	(1...255)	[255]
CV5	Après entrée dans CV6 Valeur de fonction pour registre à programmer.		
CV6	Registre à programmer		
CV29	Configuration Sens normal de la marche (marche avant) : 4 = analogique et numérique, réglages de vitesse programmés par l'usine. 0 = numérique uniquement, réglages de vitesse programmés par l'usine. 20 = analogique et numérique, réglages de vitesse programmés par l'utilisateur. 16 = numérique uniquement, réglages de vitesse programmés par l'utilisateur. Sens inverse de la marche (marche arrière) : 5 = analogique et numérique, réglages de vitesse programmés par l'usine. 1 = numérique uniquement, réglages de vitesse programmés par l'usine. 21 = analogique et numérique, réglages de vitesse programmés par l'utilisateur. 17 = numérique uniquement, réglages de vitesse programmés par l'utilisateur. En mode «analogique et numérique» : -La locomotive peut être utilisée sur les réseaux analogiques et sur les réseaux numériques. En mode «numérique uniquement» : -Fonctionnement normal sur les réseaux numériques. -Fonctionnement impossible sur les réseaux analogiques.		[4]
CV49	<b>Tension pour la borne de fonction F1 (dépend du modèle de locomotive, ne pas modifier car les fonctions peuvent être affectées, voire rendues totalement inopérantes)</b>	(1-32)	[32]
CV50	<b>Tension pour les bornes d'éclairage (voir CV49)</b>	(1-32)	[5]

CV51	Commande pour la borne de fonction F1 0 = bouton d'éclairage 9 1 = bouton 1 (boutons 2-8 non utilisés) 9 = bouton 1 (boutons 2-8 également utilisés) 10 = bouton 2 11 = bouton 3 12 = bouton 4 13 = bouton 5 14 = bouton 6 15 = bouton 7 16 = bouton 8 64 = bouton d'éclairage 9 (en service uniquement lorsque la locomotive se déplace en marche arrière) 65 = bouton 1 (en service uniquement lorsque la locomotive se déplace en marche arrière) 128 = bouton d'éclairage 9 (en service uniquement lorsque la locomotive se déplace en marche avant) 129 = bouton 1 (en service uniquement lorsque la locomotive se déplace en marche avant) (dépend du modèle de locomotive, ne pas modifier car les fonctions peuvent être affectées, voire rendues inopérantes)		[13]
CV52	<b>Commande pour la borne d'éclairage avant (voir CV 51)</b>		[128]
CV53	<b>Commande pour la borne d'éclairage arrière (voir CV51)</b>		[64]
CV54	Configuration LGB Programmation au niveau du bit Bit 1 : fonction transfert de contrôle, 0 = hors service, 1 = en service [0] Bit 2 : fonction FCEM du SMT 0 = hors service, 2 = en service [2] Bit 3 : fonction FCEM analogique 0 = hors service, 4 = en service [4] Bit 4 : non utilisé [0] Bit 5 : 0 = F1 continu, 16 = F1 clignotant Bit 6 : 0 = F2 continu, 32 = F2 clignotant Bit 7 : fonction effets sonores (0 ou 64) Bit 8 : fonction effets sonores (0 ou 128) Pour programmer, ajouter les valeurs pour les bits individuels et programmer la valeur de fonction résultante. Les valeurs pour les bits 5 à 8 varient suivant les locomotives. Les valeurs correspondant à vos locomotives peuvent être lues en utilisant le module de programmation de decodeur SMT pour OP 55045. Fonction transfert de contrôle en service : Lorsque vous utilisez la télécommande universelle 55015, vous pouvez changer le sens de la marche et la vitesse pendant deux secondes après sélection d'une locomotive en mouvement sans arrêter la locomotive.		[2]

CV55	Réinitialisation des registres aux valeurs attribuées par l'usine Programmer : 6 – 55 - > 5 – 55 - >		
CV56	Tension pour la borne de fonction F2 (dépend du modèle de locomotive, ne pas modifier car les fonctions peuvent être affectées, voire rendues totalement inopérantes)	(1-32)	[5]
CV57	Commande pour la borne de fonction F2 (voir CV51)		[15]
CV58	Temps d'arrêt (fonctionnement analogique) (0,5 s x valeur de la fonction) Lorsque la polarité de la tension analogique de la voie est inversée, la locomotive s'arrête pendant le temps d'arrêt programmé, puis accélère suivant le nouveau sens de marche	(0-255)	[0]
CV60	FCEM : Facteur de compensation de maxima (0 : petit, 255 grand) Spécifie l'augmentation maximale ou la diminution maximale de la tension appliquée pendant chaque intervalle de temps (programmée dans CV61). <b>Attention ! Les valeurs de CV60 et CV61 attribuées par l'usine sont optimisées pour les moteurs LGB.</b>	(1...255)	[10]
CV61	FCEM : Fréquence de réglage (0 : souvent, 255 : rarement) Spécifie le nombre de réglages par seconde de la tension du moteur, en conséquence, la locomotive réagit dans les virages ou sur une pente, immédiatement ou dans un délai très court.	(0...255)	[5]
CV62	FCEM : Réglage maximal de tension (0 : pas de réglage, 255 : réglage maxi) Limite la plage de réglage de la tension du moteur. Le réglage ne dépassera pas cette valeur en cas de charge très importante sur le moteur – pour un fonctionnement plus réaliste, la locomotive ralentira un peu sur une pente.	(0...255)	[255]
CV67 à CV94	Réglages de vitesse programmés par l'utilisateur (se reporter à CV29) : 28 réglages de vitesse sont programmés dans les registres CV67 à CV94. Avec le SMT LGB, une valeur sur deux n'est pas utilisée (14 réglages de vitesse) Réglages de vitesse attribués par l'usine : 7, 9, 11, 13, 16, 20, 24, 28, 32, 36, 42, 48, 54, 60, 68, 76, 84, 92, 102, 112, 124, 136, 152, 168, 188, 208, 230, 255 Valeurs disponibles pour la programmation par l'utilisateur : 8, 16, 24, 32, 40, 48, 56, 64, 72, 80, 88, 96, 104, 112, 120, 128, 136, 144, 152, 160, 168, 176, 184, 192, 208, 224, 240, 255.  <b>Conseil : Les réglages de vitesse sont faits en usine et aucune programmation n'est nécessaire. Pour programmer les réglages de vitesse, utiliser le module de programmation de décodeur pour OP SMT 55045.</b>	(0...255)	

Exemple de programmation au niveau du bit : une loco doit se déplacer en marche arrière, les réglages de vitesse sont programmés par l'utilisateur et la locomotive doit pouvoir être utilisée sur un réseau analogique :

Bit 1 = 1, Bit 2 = 0, Bit 3 = 4,  
Bit 4 = 0, Bit 5 = 16,  
Bit 6 = 0, 1 + 4 + 16 = 21.

Programmer le registre CV 29 à la valeur de fonction 21.

Toutes les valeurs de fonction sont programmées directement si vous utilisez la nouvelle télécommande universelle 55015P (« parallèle » avec mode de programmation « C ») ou le module de programmation pour décodeur SMT pour OP 55045.

#### Procédure générale de programmation à partir de l'ancienne télécommande universelle 55015 (mode de programmation « P ») :

- La programmation des registres CV1 à CV4 peut se faire directement, il suffit de programmer la valeur de la fonction dans le registre.
- Pour programmer des registres de rang supérieur :
- Entrer le numéro du registre à programmer dans le registre CV6.
- Entrer ensuite la valeur de fonction choisie dans le registre CV5.

#### Exemple :

Mettre la fonction de transfert de contrôle en service (programmer la valeur de fonction 3 dans le registre CV54). Pour ce faire :

- L'afficheur indique «P \_\_»
- Sélectionner le registre CV6 (appuyer sur «6»)
- Entrer 54 (numéro du registre à programmer)
- Exécuter la programmation (appuyer sur le bouton flèche à droite)
- L'afficheur indique «P \_\_»
- Sélectionner le registre CV5

(appuyer sur «5»)

- Entrer 3 (valeur de fonction choisie)
- Exécuter la programmation (appuyer sur le bouton flèche à droite)

Toutes les valeurs de fonction sont programmées directement lorsque vous utilisez le module de programmation de décodeur pour OP SMT 55045.

#### CENTRES D'ENTRETIEN AUTORISÉS

Un entretien inadéquat rendra la garantie nulle et non avenue. Veuillez entrer en contact avec votre revendeur ou avec l'un des centres d'entretien ci-dessous :

#### Ernst Paul Lehmann Patentwerk

Reparateur – Abteilung  
Saganer Strasse 1-5  
D-90475 Nürnberg  
ALLEMAGNE  
Téléphone (0911) 83707 0  
Fax : (0911) 83707 70

#### LGB of America

Service des réparations  
6444 Nancy Ridge Drive  
San Diego CA 92121  
États-Unis  
Téléphone (858) 795-0700  
Fax : (858) 795-0780

L'expéditeur est responsable des frais d'expédition, de l'assurance et des frais de douane.

**Conseil :** Pour des renseignements au sujet des produits et des représentants LGB dans le monde, consultez le site web à [www.lgb.com](http://www.lgb.com).

**ATTENTION !** Ce modèle réduit n'est pas pour les enfants en-dessous de 8 ans. Il comporte des petites pièces, des parties pointues et des pièces mobiles. Les bielles d'entraînement de la locomotive peuvent pincer et coincer. Conserver l'emballage et les



instructions.

Les produits, spécifications et dates de disponibilité sont sujettes à modification sans préavis. Certains produits peuvent ne pas être disponibles sur certains marchés et chez tous les détaillants. Certains produits illustrés sont des prototypes de pré-série. LGB, LGB of America, LEHMANN et le logo LGB TOYTRAIN sont des marques déposées de Ernst Paul Lehmann Patentwerk, Allemagne. Les autres marques de commerce sont la propriété de leurs détenteurs respectifs. © 2004 Ernst Paul Lehmann Patentwerk.