

LGB documents provided courtesy of:

TRAINLI

You can find everything you need for your hobby at

[Click Here >>>](#) www.trainli.com

+1 (775) 302-8011

[Say thank you and like us on Facebook](#)

<https://www.facebook.com/trainlipage/>



Für draussen und drinnen - For outdoors and indoors

Achtung!
Verpackung und Betriebsanleitung aufbewahren!
Nicht für Kinder unter 8 Jahren geeignet, wegen funktions- und modellbedingter scharfer Kanten und Spitzen.

Attention!
Save the supplied instruction and packaging!
This product is not for children under 8 years of age. This product has small parts, sharp parts and moving parts.

Attention!
Veuillez conserver l'emballage et le mode d'emploi!
Ne convient pas aux enfants de moins de 8 ans. Présence de petits éléments susceptibles d'être avalés.

Attenzione!
Conservare l'imballo e le istruzioni per l'uso!
Non adatto a bambini di età inferiore agli 8 anni in quanto le strutture presentano spigoli vivi e punte acuminate.

Atención!
Guardar el carton de embalaje y las Instrucciones para el uso!
No adecuado para niños menores de 8 años, debido a cantos y puntas peligrosas condicionadas por la función o el modelo.

Attentie!
Verpakking en gebruiksaanwijzing bewaren!
Niet geschikt voor kinderen onder de 8 jaar omdat dit model functionele scherpe kanten en punten bezit.

Bedienungsanleitung Instruction Instructions de Service



Amerikanische Diesellok mit Sound



DAS VORBILD

Große dieselelektrische Lokomotiven werden heute bei allen nordamerikanischen Bahngesellschaften eingesetzt. Ihre hohe Zugkraft eignet sich optimal für lange Züge. Oft werden zwei bis sechs Lokomotiven in Mehrfachtraktion eingesetzt, wobei alle Loks von einem Lokführer bedient werden.

Änderungen der technischen Ausführungen vorbehalten.
We reserve the right to make technical alterations without prior notice.
Modifications de constructions réservées.

8.869110.354

0.55 0705 Fa

GARANTIE

Unsere Produkte sind Präzisionswertarbeit in Design und Technik. Wie bei einer wertvollen Uhr werden feinstmechanische Präzisionsstücke von Hand gefertigt. Permanente Materialkontrollen, Fertigungskontrollen und die Endkontrolle vor Auslieferung garantieren unser gleichbleibend hohes Qualitätsniveau. Um wirklich ungetrübten Spaß zu haben, lesen Sie bitte diese Garantie- und Bedienungsanleitung. Wir (ERNST PAUL LEHMANN PATENTWERK) auf dieses Produkt weltweit eine Garantie von 2 Jahren ab dem Erstkauf für Fehlerfreiheit von Material und Funktion, sofern dieses Produkt mit Kaufbeleg bei einem von uns autorisierten Fachhändler erworben wurde. Bei berechtigten Reklamationen innerhalb von 2 Jahren nach Kaufdatum werden wir gegen Vorlage des entsprechenden Kaufbelegs nach unserem Ermessen kostenlos nachbessern, bzw. kostenlosen Ersatz liefern. Sollten Nachbesserung oder Ersatzlieferung unmöglich sein, so räumen wir Ihnen nach unserem Ermessen eine angemessene Minderung ein oder erstatten Ihnen statt dessen den Kaufpreis zurück. Unabhängig von diesen Garantieleistungen bleiben Ihnen selbstverständlich Ihre gesetzlichen Ansprüche insbesondere wegen Sachmängel erhalten. Um einen Anspruch auf Garantieleistung geltend zu machen, übergeben Sie bitte das beanstandete Produkt, zusammen mit dem Kaufbeleg, Ihrem von uns autorisierten Händler. Um einen autorisierten Händler zu finden, wenden Sie sich bitte an eine der unten aufgeführten Service-Abteilungen. Sie können das Produkt auch, zusammen mit dem Kaufbeleg, an eine der beiden unten aufgeführten Serviceabteilungen einschicken. Die Einsendung erfolgt zu Ihren Lasten.

ERNST PAUL LEHMANN PATENTWERK
Service-Abteilung Garantie
Saganer Str. 1-5
90475 Nürnberg
Deutschland
Telephone: (09 11) 83 707 0
LGB OF AMERICA
Warranty Service Department
6444 Nancy Ridge Drive
San Diego, CA 92121
USA
Telephone: (858) 535-93 87

Please note:
- This warranty does not cover damage caused by improper use or unauthorized modifications/repairs. This warranty does not cover normal wear and tear.
- Transformers and controls are subject to strict CE and UL regulations and may only be opened and repaired by the manufacturer. Any violations automatically void this warranty and prevent any repair by us.
- U.S. only: This warranty gives you specific legal rights, and you may also have other rights which vary from State to State.

We are very proud of our products, and all of us sincerely hope they give you many years of enjoyment!

WARRANTY

This precision product is made using quality designs and technology. Like a fine timepiece, it has been crafted by hand. Constant monitoring of materials and assembly, together with final testing, ensure a consistent level of high quality. To get the most enjoyment from this product, we encourage you to read the instructions and this warranty. We (Ernst Paul Lehmann Patentwerk) warrant this product worldwide for two years from the date of original consumer purchase against defects in materials and workmanship, if purchased from an authorized retailer. Of course, you may have other legal rights independent of this warranty, particularly in the case of material defects. To make a claim under this warranty, please bring the product, with the proof of purchase, to your authorized retailer. To find an authorized retailer, please contact one of the service departments listed below. You may also send the product, with the proof of purchase, directly to one of the service departments listed below. You are responsible for any shipping costs, insurance and customs fees.

ERNST PAUL LEHMANN PATENTWERK
Service-Abteilung Garantie
Saganer Str. 1-5
90475 Nürnberg
Deutschland
Telephone: (09 11) 83 707 0
LGB OF AMERICA
Warranty Service Department
6444 Nancy Ridge Drive
San Diego, CA 92121
USA
Telephone: (858) 535-93 87

Please note:
- This warranty does not cover damage caused by improper use or unauthorized modifications/repairs. This warranty does not cover normal wear and tear.
- Transformers and controls are subject to strict CE and UL regulations and may only be opened and repaired by the manufacturer. Any violations automatically void this warranty and prevent any repair by us.
- U.S. only: This warranty gives you specific legal rights, and you may also have other rights which vary from State to State.

We are very proud of our products, and all of us sincerely hope they give you many years of enjoyment!

GARANTIE

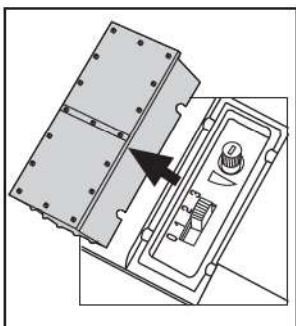
Nos produits de qualité supérieure sont le résultat du mariage de l'innovation et de la technologie. A l'instar d'une montre précieuse, tous les composants sont fabriqués à la main par nos artisans méticuleux. Un programme rigoureux d'assurance de la qualité, de la sélection des matériaux à l'assemblage et aux vérifications avant sortie des ateliers, garantissent un haut niveau de qualité constante. Afin d'obtenir la plus grande satisfaction de ce produit, veuillez lire la fiche d'instructions ainsi que cette garantie. Nous (Ernst Paul Lehmann Patentwerk) garantissons ce produit, à l'échelle mondiale, contre tout vice de matière et de fabrication, pendant deux ans à partir de la date d'achat par l'acheteur original, si le produit a été acheté avec un déballant autorisé.

Si vous demandez un recours en garantie pour un motif jugé recevable, joignez la preuve de l'achat chez un détaillant autorisé et nous réparerons ou remplacerons le produit à notre discrétion. S'il s'avère impossible de réparer ou de remplacer le produit, nous rembourserons, à notre discrétion, tout ou partie du prix d'achat. Vous pouvez disposer d'autres droits légaux en plus de cette garantie, en particulier en cas de vice de matière. Pour initier une demande de règlement au titre de cette garantie, veuillez ramener le produit, avec la preuve d'achat, à votre revendeur autorisé. Pour trouver l'adresse d'un revendeur autorisé, veuillez entrer en rapport avec l'un des Centres de service après-vente ci-dessous. Vous pouvez également renvoyer le produit, avec la preuve d'achat, directement à l'un des Centres de service après-vente ci-dessous. L'expéditeur est responsable des frais d'expédition, de l'assurance et des frais de douane.

ERNST PAUL LEHMANN PATENTWERK
Service-Abteilung Garantie
Saganer Str. 1-5
90475 Nürnberg
ALLEMAGNE
Tel : (09 11) 83 707 0
LGB OF AMERICA
Warranty Service Department
6444 Nancy Ridge Drive
San Diego CA 92121
ETATS-UNIS
Tel : (858) 535-93 87

Veuillez bien noter que :
- Cette garantie ne couvre pas les dommages résultant d'une utilisation inadéquate, ni de modification/réparation non autorisée. Cette garantie ne couvre pas l'usure normale.
- Les transformateurs et commandes sont conformes aux normes rigoureuses CE et UL et ne peuvent être ouverts et réparés que par le fabricant. Toute violation à cet égard entraînera la perte impérative de tous les droits de garantie et un refus de toutes réparations, quelles qu'elles soient.
- États-Unis uniquement : Cette garantie vous donne des droits légaux spécifiques, et vous pouvez également avoir d'autres droits qui varient d'un État à l'autre. Nous sommes très fiers de nos produits et nous vous souhaitons des années d'amusement inoubliables avec votre hobby qui est également le nôtre.

Wolfgang, Rolf, Johannes
Richter



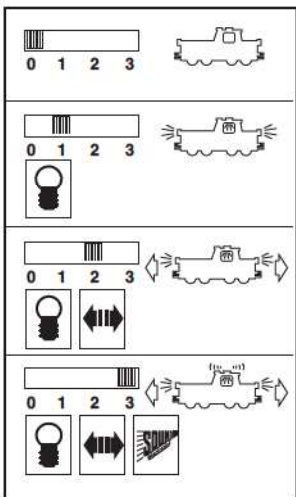
D
 Abb. 1, 2. Betriebsartenschalter,
 Lautstärkeregler
 Abb. 3. Mehrzweck-Steckdose

USA GB

Illustr. 1, 2. Power control switch,
 volume control
 Illustr. 3. Multi-purpose socket

F

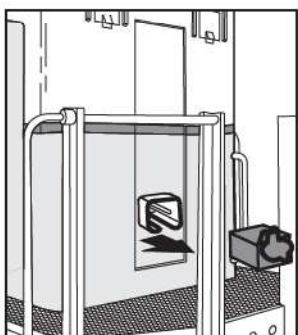
Illustr. 1, 2. Sélecteur d'alimentation,
 commande de réglage du
 volume sonore
 Illustr. 3. Douille à usages multiples



DAS MODELL

Dieses detaillierte und wetterfeste Modell ist reichhaltig ausgestattet. Es verfügt über:

- werkseitig eingebauter MZS-Decoder onboard für analog und digital
- Führerstandtüren zum Öffnen
- vierstufiger Betriebsartenschalter
- zwei gekapselte Getriebe-Einheiten mit siebenpoligen Bühler-Motoren
- vier angetriebene Achsen
- ein Haftreifen
- 12 Stromabnehmer
- digitaler elektronischer Sound
 - Signalhorn (vor der Abfahrt, an Bahnübergängen)
 - Glocke
 - Bremsgeräusch
 - magnetgesteuerte Auslösung von Signalhorn und Glocke
 - Ansage des Zugführers (mit Mehrzugsystem)
 - Alarmglocke (mit Mehrzugsystem)
 - Fernbedienung der Sound-Funktionen (mit Mehrzugsystem)
- Spannungsbegrenzungs-System
- in Fahrtrichtung wechselnde Beleuchtung
- Mehrzweck-Steckdose mit Sicherung
- Länge: 630 mm
- Gewicht: 4050 g



DAS LGB-PROGRAMM

Dieses LGB-Modell gehört zum umfangreichen LGB-Programm mit mehr als 600 hochwertigen Modellbahnen, Gleisen und Zubehör der Baugröße G. Informationen über das LGB-Programm finden Sie im großen LGB-Katalog und im Internet bei www.lgb.de

BEDIENUNG

Betriebsarten

Das Modell hat einen vierstufigen Betriebsarten-Schalter unter dem Kühlergehäuse direkt hinter dem Führerhaus (Abb. 1, 2):

- Position 0: Stromlos abgestellt
- Position 1: Beleuchtung eingeschaltet
- Position 2: Lokmotor und Beleuchtung eingeschaltet
- Position 3: Lokmotor, Beleuchtung und Sound eingeschaltet (werkseitige Einstellung bei Auslieferung)

Achtung! Nicht mehrere Triebfahrzeuge mit unterschiedlichem Fahrverhalten zusammenkuppeln, da dies zu Getriebeschäden führen kann.

Mehrzugsystem

Das Modell ist bereits werkseitig mit Decoder onboard für das LGB-Mehrzugsystem ausgerüstet. Es kann unverändert auf herkömmlichen analogen Anlagen oder mit dem digitalen Mehrzugsystem eingesetzt werden. Zum Einsatz mit dem LGB-Mehrzugsystem ist das Modell auf Lokadresse 03 programmiert. Informationen zum Programmieren der Lokadresse finden Sie in den Anleitungen der einzelnen MZS-Regler.

Beim Betrieb mit dem Mehrzugsystem können Funktionen der Lok ferngesteuert werden. Über die Beleuchtungstaste ("9" bei Handys) wird die Lokbeleuchtung ein- und ausgeschaltet. Über die Funktionstasten werden folgende Funktionen betätigt:

- 1: Pfeife "Bahnübergang" (2x lang, 1x kurz, 1x lang)
- 2: Bremsgeräusch
- 3: Glocke
- 4: Ansage "Ladies and Gentlemen, please step back from the yellow

line. The train is leaving now. Thank you." ("Meine Damen und Herren, bitte von der gelben Linie zurücktreten. Der Zug fährt jetzt ab. Vielen Dank.")

- 5: Geräusch des Luftablassens
- 6: Dieselmotor aus/ein
- 7: Alarmglocke
- 8: Geräuschelektronik aus/ein

Drücken Sie die entsprechende Funktionstaste am Lok-Handy oder am Universal-Handy. Um beispielsweise das Bremsgeräusch auszulösen, beim Handy die Taste "2" drücken.

Bei Verwendung der mit "p" gekennzeichneten MZS-Bausteine können die Funktionen dieser Lok auch "parallel" ausgelöst werden, d. h., es entfällt die Pause, die beim "seriell" Auslösen entsteht, während der Befehl "abgearbeitet" wird.

Parallel: Befehl wird direkt gesendet und verarbeitet.
 Seriell: Befehl wird als Aneinanderreihung von "1"-Befehlen gesendet, z. B. 3 = 1 + 1 + 1). Die meisten MZS-Komponenten lassen sich über ein Upgrade auf parallele Funktionsauslösung umstellen (Ausnahmen: MZS-Zentrale der 1. Generation 55000 und Lokmaus 55010). Weitere Informationen erhalten Sie bei Ihrem Fachhändler oder bei www.lgb.de.

Beim Betrieb mit dem Mehrzugsystem verfügt die Lok über eine Lastnachregelung: Die Motordrehzahl (und damit unter normalen Bedingungen die Geschwindigkeit) wird konstant gehalten, auch wenn sich die Belastung der Lok ändert, z. B. in Kurven oder auf Steigungen. Die Lastnachregelung funktioniert nicht bei Höchstgeschwindigkeit, da dann keine Spannungsreserve zur Verfügung steht.

Falls gewünscht, können zahlreiche Funktionen des Decoder onboard mit einem PC über das MZS-PC-Decoderprogrammiermodul 55045 individuell programmiert werden, so z. B. Beschleunigung, Bremsverzögerung, Fahrtrichtung und vieles andere (siehe **Anleitung für Fortgeschrittene**). Diese Funktionen können auch über das Universal-Handy 55015 programmiert werden.

Elektronischer Sound

Die digitale Geräuschelektronik dieser Lokomotive gibt den echten Sound einer Vorbildlok wieder. Das Modell hat einen Lautstärke-Regler unter dem Kühlergehäuse direkt hinter dem Führerhaus (Abb. 1).

Alle nachfolgend beschriebenen Sound-Funktionen lassen sich auch direkt über das Mehrzugsystem auslösen (siehe **Mehrzugsystem**).

Wird der Fahrregler langsam aufgedreht, ertönt zuerst das Anlassen des Dieselmotors. Dann läuft der Dieselmotor im Leerlauf. Wird der Regler weiter aufgedreht, fährt die Lok an, und das Fahrgeräusch ertönt abhängig zur Fahrtgeschwindigkeit. Beim Betrieb mit dem Mehrzugsystem kann der Dieselmotor über Taste F6 abgeschaltet und wieder angelassen werden (siehe **Mehrzugsystem**).

Glocke und Pfeife: Wenn die Lok anfährt, ertönt die Pfeife: Bei Vorwärtsfahrt 2x lang, bei Rückwärtsfahrt 3x kurz. Glocke und Pfeife können auch mit dem beiliegenden LGB-Sound-Schaltmagneten (17050) ausgelöst werden. Der Schaltmagnet lässt sich zwischen die Schwellen der meisten LGB-Gleise klipsen.

Der Magnet befindet sich seitlich versetzt unter dem eingepprägten LGB-Logo. Platzieren Sie den Magneten auf einer Seite, um die Pfeife auszulösen, wenn die Lok diese Stelle überquert. Bei Anordnung auf der

anderen Seite ertönt die Glocke.

Bremse: Wenn die Lok langsam abgebremst wird, ertönt das Geräusch der "kreischenden" Bremsen. Für das Auslösen des Geräusches benötigt man etwas Fingerspitzengefühl.

Standgeräusch: Beim Betrieb mit dem Mehrzugsystem hört man im Stand den Dieselmotor im Leerlauf. Um beim Analogbetrieb die Standgeräusche zu hören, muss eine geringe Spannung (ca. 6,5 Volt) an den Gleisen anliegen. Drehen Sie dazu den Regler auf eine Fahrstufe, in der die Lok noch nicht anfährt, die Geräusche jedoch bereits zu hören sind.

Hinweis: Um beim Analogbetrieb bei ausgeschaltetem Trafo und bei Fahrtrichtungswechseln Standgeräusche zu erhalten, muss die Standgeräusch-Stromversorgung 65011 eingebaut werden. Bei Fragen zum Einbau der 65011 wenden Sie sich bitte an Ihren Fachhändler.

Beleuchtung

Die Beleuchtung des Modells wechselt mit der Fahrtrichtung. Das Modell hat eine Mehrzweck-Steckdose für Flachstecker hinten an der Lok (Abb. 3). Über die Steckdose können Sie LGB-Wagen mit Beleuchtung oder mit Geräuschelektronik an die Gleisspannung anschließen. Dazu die Abdeckung von der Steckdose abziehen. Sollte die Abdeckung zu fest sitzen, diese vorsichtig mit einem kleinen Schraubenzieher heraushebeln. (Jedoch nicht das äußere rechteckige Gehäuse herausziehen.)

Stromversorgung

Achtung! Um Sicherheit und Zuverlässigkeit zu gewährleisten, darf das Modell nur mit LGB-Trafos und Fahrreglern betrieben werden. Bei

Verwendung von anderen Trafos wird Ihre Garantie ungültig.

Für dieses Modell einen LGB-Trafo mit mehr als 1 A Fahrstrom einsetzen. Weitere Informationen über die LGB-Trafos und Fahrregler zur Verwendung im Haus oder im Freien und über das Mehrzugsystem finden Sie im LGB-Katalog.

Achtung! Nach längerer Benutzung kann Abrieb durch mechanische Teile entstehen, der sich in Teppichen und anderen Materialien festsetzt. Bedenken Sie dies beim Aufbau der Gleise. Bei Schäden übernimmt Ernst Paul Lehmann Patentwerk keine Haftung.

WARTUNG

Schwierigkeitsgrade der Wartungsarbeiten

- 1 - Einfach
- 2 - Mittel
- 3 - Fortgeschritten

Achtung! Bei unsachgemäßer Wartung wird Ihre Garantie ungültig. Um fachgerechte Reparaturleistungen zu erhalten, wenden Sie sich an Ihren Fachhändler oder an die LGB-Service-Abteilung (siehe **Autorisierter Service**).

Hinweis: Für Experten gibt es weitere Wartungsanleitungen für viele LGB-Artikel im Internet unter www.lgb.de

Schmierung 1

Die Achslager hin und wieder mit je einem Tropfen LGB-Pflegeöl (50019) ölen.

Reinigung 1

Sie können das Gehäuse Ihres Modells mit einem milden Reinigungsmittel reinigen. Das Modell nicht in das Reinigungsmittel eintauchen.

Achtung! Das Modell ist mit Sound ausgestattet. Der Lautsprecher darf nicht direkt mit Wasser in Berührung kommen.

Austauschen der Glühlampen 1

Lampen: Lampengehäuse vom Modell abziehen. Eingesteckte Glühlampe aus dem Sockel ziehen. Neue Glühlampe einstecken. Modell wieder zusammenbauen.

Innenbeleuchtung: Glühlampe mit einer Pinzette aus der Fassung ziehen. Neue Glühlampe einstecken.

Austauschen des Haftreifens 2

Das Getriebe sollte ausgebaut werden, um den Haftreifen auszutauschen:

- Auf der Unterseite des Getriebes sind sechs Schrauben. Erste und letzte Schraube lösen.
- Getriebe vorsichtig aus dem Fahrgestell ziehen.
- Mit einem kleinen flachen Schraubendreher den alten Haftreifen entfernen:
- Den alten Haftreifen aus der Rille (Nut) im Treibrad hebeln.
- Vorsichtig den neuen Haftreifen über das Rad schieben und in die Rille (Nut) des Rads einsetzen.
- Überprüfen, dass der Haftreifen richtig sitzt.
- Modell wieder zusammenbauen.

Ersatzteile

- 50019 Pflegeöl
- 51020 Getriebefett
- 62204 Universalmotor mit langer Welle
- 63120 Stromabnehmerkohlen mit Hülsen, 8 Stück (2 Packungen nötig)
- 63218 Schleifkontakte, 2 Stück (2 Packungen nötig)
- 68511 Steckglühlampe klar, 5 V, 10 Stück
- 69104 Haftreifen 37,5 mm, 10 Stück

ANLEITUNG FÜR FORTGESCHRITTENE

MZS-Decoder onboard

Programmieren der Funktionswerte
Zahlreiche Funktionen des Decoder onboard können individuell programmiert werden. Dazu werden Funktionswerte in Registern (Configuration Variables - CVs) mit einem PC über das MZS-PC-Decoderprogrammiermodul 55045 programmiert. Sie können die Funktionswerte auch mit dem Universal-Handy 55015 programmieren.

Hinweise:

- Zum normalen Betrieb ist es nicht notwendig, die Funktionswerte zu ändern.
- Um bei Fehlprogrammierungen den Auslieferungszustand der wichtigsten Register des MZS-Decoders wieder zu programmieren, Funktionswert 55 in Register CV 55 eingeben. Dabei wird auch die Lokadresse wieder auf den werkseitigen Wert programmiert. Beim Programmieren mit 55015 den Programmiermodus "P" wählen (in der Anzeige erscheint "P --"). Dann aufeinander folgend 6, 5 und 5 eingeben und rechte Pfeiltaste drücken. Die Anzeige zeigt erneut "P --": 5, 5 und 5 eingeben und nochmals rechte Pfeiltaste drücken.

Programmiert werden folgende CVs:

Register	Belegung	Bereich	Werkseitige Einstellung
CV1	Lokadresse	(00-22)	[3]
CV2	Anfahrspannung Spannungswert bei Fahrstufe 1 - falls Lok erst in höherer Fahrstufe anfährt, Wert erhöhen.	(0-255)	[2]
CV3	Beschleunigung (1 = schnelle Beschleunigung, 255 = langsame B.)	(1-255)	[3]
CV4	Verzögerung (1 = schnelles Bremsen, 255 = langsames Bremsen)	(1-255)	[3]
CV5	Maximale Fahrpannung Spannungswert für höchste Fahrstufe - wenn geringere Höchstgeschwindigkeit gewünscht wird, Wert verringern.	(1-255)	[255]
CV5	nach Eingabe von CV6 (beim Programmieren mit älteren 55015) Funktionswert im zu programmierenden Register		
CV6	CV-Nr. des zu programmierenden Register (beim Programmieren mit älteren 55015)		
CV29	NMRA-Konfiguration Bit-Programmierung Bit 1: Fahrtrichtung, 0 = normal, 1 = invers [0] Bit 2: Fahrstufen, 0 = 14 (LGB), 2 = 28 [0] Bit 3: Analogbetrieb, 0 = gesperrt, 4 = möglich [4] Bit 4: nicht besetzt [0] Bit 5: Fahrstufentabelle, 0 = werkseitig programmiert, 16 = vom Anwender programmiert [0] Bit 6: Adressbereich, 0 = 0-127 (LGB), 32 = 128-10039 [0] Zum Programmieren die Werte für die einzelnen Bits addieren und das Ergebnis als Funktionswert programmieren. Hinweis: Um eine Lok auf inverse Fahrtrichtung zu programmieren (z. B. F7 A-B-A-Kombination), Funktionswert 5 programmieren Achtung! Lokadressen 128-10039 und 28 Fahrstufen sind nicht mit dem LGB-MZS verwendbar		[4]
CV49	Spannungswert für Funktionsausgang F1 (Lokspezifisch, nicht verändern, da sonst Funktionen beeinträchtigt oder zerstört werden können)	(1-32)	[32]
CV50	Spannungswert für Lichtausgänge (siehe CV49)	(1-32)	[5]
CV51	Schalttaste für Funktionsausgang F1 0 = Lichttaste 9 1 = Taste 1 (Tasten 2-8 nicht belegt) 9 = Taste 1 (Tasten 2-8 ebenfalls belegt) 10 = Taste 2 11 = Taste 3 12 = Taste 4 13 = Taste 5 14 = Taste 6 15 = Taste 7		[1]

	16 = Taste 8 64 = Lichttaste 9 (ein nur bei Rückwärtsfahrt) 65 = Taste 1 (ein nur bei Rückwärtsfahrt) 128 = Lichttaste 9 (ein nur bei Vorwärtsfahrt) 129 = Taste 1 (ein nur bei Vorwärtsfahrt) (Lokspezifisch, nicht verändern, da sonst Funktionen beeinträchtigt oder zerstört werden können)		
CV52	Schalttaste Licht vorne (siehe CV51)		[128]
CV53	Schalttaste Licht hinten (siehe CV51)		[64]
CV54	LGB-Konfiguration Bit-Programmierung Bit 1: Übernahme-Funktion, 0 = aus, 1 = ein [0] Bit 2: Lastnachregelung mit MZS, 0 = aus, 2 = ein [2] Bit 3: Lastnachregelung analog, 0 = aus, 4 = ein [0] Bit 4: nicht besetzt [0] Bit 5: 0 = F1 konstant, 16 = F1 blinkend [0] Bit 6: 0 = F2 konstant, 32 = F2 blinkend [32] Bit 7: Soundfunktion (0 oder 64) [0] Bit 8: Soundfunktion (0 oder 128) [0] Zum Programmieren die Werte für die einzelnen Bits addieren und das Ergebnis als Funktionswert programmieren. Die Werte für Bit 5-8 variieren von Lok zu Lok. Die Werte für Ihre Lok können über das MZS-PC-Decoder-programmiermodul 55045 ausgelesen werden. Übernahme-Funktion ein: Beim Betrieb mit 55015 kann nach Anwählen der Lok die Reglerstellung 2 Sekunden lang nachgeregelt werden, ohne dass die Lok anhält		[34]
CV55	Wiederherstellen des Auslieferungszustands Programmierung: 6-55-> 5-55->		
CV56	Spannungswert für Funktionsausgang F2 (Lokspezifisch, nicht verändern, da sonst Funktionen beeinträchtigt oder zerstört werden können)	(1-32)	[5]
CV57	Schalttaste für Funktionsausgang F2 (siehe CV51)		[64]
CV58	Pausen-Pendelzeit (Analogbetrieb) (0,5 Sekunden x Wert) Wenn die analoge Fahrspannung umgepolt wird, wartet die Lok entsprechend der eingestellten Zeit, bevor sie in der neuen Fahrtrichtung anfährt	(0-255)	[0]
CV60	Lastnachregelung: Maximaler Nachregelfaktor Legt maximale Erhöhung oder Verringerung des Spannungswerts fest, der pro Zeiteinheit (aus CV61) nachgeregelt wird. 1 = kleine Nachregelungsschritte, 255 = große Nachregelungsschritte Werkseitige Programmierung ist optimal an LGB-Motoren angepasst.	(1-255)	[4]
CV61	Lastnachregelung: Nachregelgeschwindigkeit Legt fest, wie oft pro Sekunde nachgeregelt wird - ob die Lok auf Kurven und Steigungen sofort oder träge reagiert	(0-255)	[16]

	0 = schnelle Nachregelung, 255 = sehr langsame Nachregelung		
CV62	<p>Lastnachregelung: Nachregelstärke Begrenzt die Nachregelung auf eine maximale Abweichung vom Sollwert. Bei besonders großen Belastungen des Motors wird nur bis zu diesem Differenzwert nachgeregelt - für realistischeren Betrieb, damit Loks z. B. bei Bergfahrt nicht voll nachregeln. 0 = keine Nachregelung, 255 = maximale Nachregelung</p>	(0-255)	[255]
CV 67 bis CV 94	<p>Fahrstufentabelle vom Anwender programmiert (siehe CV 29) Die Geschwindigkeitstabelle wird immer mit 28 Werten abgelegt, die in CV 67 bis CV 94 programmiert werden. Beim Betrieb mit dem LGB-MZS wird jeder zweite Wert übersprungen (14 Fahrstufen). Werkseitig programmierte Fahrstufentabelle: 7, 9, 11, 13, 16, 20, 24, 28, 32, 36, 42, 48, 54, 60, 68, 76, 84, 92, 102, 112, 124, 136, 152, 168, 188, 208, 230, 255 Vorgeladene Werte der programmierbaren Kurve: 8, 16, 24, 32, 40, 48, 56, 64, 72, 80, 88, 96, 104, 112, 120, 128, 136, 144, 152, 160, 168, 176, 184, 192, 208, 224, 240, 255</p> <p>Hinweis: Fahrstufentabelle ist werkseitig programmiert und braucht nicht verändert werden. Zum Programmieren MZS-PC-Decoderprogrammiermodul 55045 empfehlenswert.</p> <p>Beispiel zur Bit-Programmierung: CV 29: Die Lok soll mit inverser Fahrtrichtung mit vom Anwender programmierter Fahrstufentabelle fahren, Analogbetrieb soll möglich sein: Bit 1 = 1, Bit 2 = 0, Bit 3 = 4, Bit 4 = 0, Bit 5 = 16, Bit 6 = 0. $1+4+16=21$. Also CV 29 auf Funktionswert 21 programmieren.</p>	(0-255)	

Beim Programmieren mit neueren Universal-Handys 55015P ("parallel" mit Programmiermodus "C") und MZS-PC-Decoderprogrammiermodulen 55045 werden alle Werte direkt programmiert.

Programmieren mit älteren Universal-Handys 55015 (mit Programmiermodus "P"):

- Register CV 1 bis CV 4 können direkt programmiert werden, indem der gewünschte Funktionswert in das betreffende Register eingetragen wird.
- Für höhere CVs gilt:
 - In Register CV 6 die Nummer des zu programmierenden Registers eintragen.
 - In Register CV 5 wird dann der gewünschte Funktionswert programmiert.

Programmierbeispiel:

- Übernahme-Funktion einschalten (Register CV 54 auf Funktionswert 3 programmieren).
 Programmierablauf:
 - Anzeige zeigt "P --"
 - Register CV 6 wählen (Taste 6 drücken).
 - 54 eingeben (zu programmieren-des Register).
 - Programmierablauf auslösen (rechte Pfeiltaste drücken).
 - Anzeige zeigt "P --"
 - Register CV 5 wählen (Taste 5 drücken).
 - 3 eingeben (zu programmierender Funktionswert).
 - Programmierablauf auslösen (rechte Pfeiltaste drücken).

AUTORISIERTER SERVICE

Bei unsachgemäßer Wartung wird Ihre Garantie ungültig. Um fachgerechte Reparaturleistungen zu erhalten, wenden Sie sich an Ihren

Fachhändler oder an die LGB-Service-Abteilung:
Ernst Paul Lehmann Patentwerk
 Reparatur-Abteilung
 Saganer Straße 1-5
 D-90475 Nürnberg
 DEUTSCHLAND
 Tel.: (0911) 83707 0
 Telefax: (0911) 83707 70
 Die Einsendung erfolgt zu Ihren Lasten.

Hinweis: Informationen zur LGB und zu LGB-Vertretungen in aller Welt finden Sie im Internet unter www.lgb.de

VORSICHT! Dieses Modell ist nicht für Kinder unter 8 Jahren geeignet. Das Modell hat kleine, scharfe und bewegliche Teile. Verpackung und Bedienungsanleitung aufbewahren.

Artikel, technische Daten und Lieferdaten können sich ohne Vorankündigung ändern. Einige Artikel sind nicht überall und über alle Fachhändler erhältlich. Einige Abbildungen zeigen Handmuster. LGB, LGB of America, LEHMANN und der LGB TOYTRAIN-Schriftzug sind eingetragene Marken der Firma Ernst Paul Lehmann Patentwerk, Nürnberg, Deutschland. Andere Marken sind ebenfalls geschützt. © 2005 Ernst Paul Lehmann Patentwerk.

USA

GB

American Diesel Loco With Sound

THE PROTOTYPE

Today, most trains in North America are pulled large diesel-electric locomotives. Their high tractive effort is ideal for hauling long trains. Often, railroads couple two to six locomotives together, all controlled by one engineer in the cab of the front loco.

THE MODEL

This detailed replica features:

- weather-resistant construction
- factory-installed onboard decoder for MTS and analog operation
- opening cab doors
- four-way power control switch
- two protected gearboxes with two seven-pole Bühler motors
- eight powered wheels
- one traction tire
- twelve power pickups
- digital electronic sound system
 - horn sounds (starting, crossing)
 - bell sound
 - braking sound
 - magnetic bell and whistle trigger
 - conductor announcement (with Multi-Train System)
 - alarm bell (with Multi-Train System)
 - remote control of sound features (with Multi-Train System)
- voltage stabilization circuit
- automatic directional lanterns
- multi-purpose socket with circuit breaker
- length: 630 mm (24.8 in.)
- weight: 4050 g (8.9 lb.)

THE PROGRAM

This LGB model is part of the comprehensive LGB program of more than 600 quality G-scale trains, track sections and accessories. To learn more about the many other products in the LGB program, see the big LGB catalog or visit www.lgb.com

OPERATION

Operating Modes

This model has a four-way power control switch mounted under the radiator housing behind the cab (Fig. 1, 2):

Position 0: All power off

Position 1: Power to lights

Position 2: Power to motors and lights

Position 3: Power to motors, lights and sound (factory preset)

Attention: Do not connect this model to other loco models with different starting characteristics. This can damage the internal gearing.

Multi-Train System

The model is equipped with a factory-installed onboard decoder for the LGB Multi-Train System. It can be used without modifications on analog or digital layouts. For operation with the Multi-Train System, the model is programmed to loco address 03. For information on programming the loco address, see the instructions for various MTS components.

When operating with the Multi-Train System, you can control the loco's functions remotely. Press the lighting button ("9" with remotes) to turn the loco lights on or off. Press the function buttons to control the fol-

lowing functions:

1: Whistle signal "crossing" (2 long, 1 short, 1 long blasts)

2: Brake sound

3: Bell

4: Conductor announcement:

"Ladies and Gentlemen, please step back from the yellow line.

The train is leaving now. Thank you."

5: Air pressure release

6: Diesel engine off/on

7: Alarm bell

8: Sound off/on

With a Loco Remote or Universal Remote, press the numbered loco function buttons. For example, to trigger the brake sound, press button "2" on the Loco Remote or Universal Remote.

When using the MTS components marked with a "p," this loco can receive "parallel" function commands, which eliminate the pause that occurs when a "serial" command is received.

Parallel: Command is send directly.

Serial: Command is send as a string of "1" commands, for example, 3 = 1 + 1 + 1).

Most MTS components can be upgraded to parallel function commands (Exceptions: first generation 55000 MTS Central Station, 55010 Train Mouse). For more information, contact your authorized retailer or go to www.lgb.com.

When operating with the Multi-Train System, the loco features a "Back-EMF" function. This keeps the motor speed constant (and under normal conditions the loco speed), even when the load of the loco changes, for example, in curves or on grades. This feature does not work at top speed, because additional voltage must be available to overcome any added load.

If desired, numerous functions of the onboard decoder, such as acceleration, braking, direction of travel and many others, can be programmed using a PC and the 55045 MTS PC Decoder Programming Module (see Instructions for advanced users). These functions also can be programmed with the 55015 Universal Remote.

Sound

This model features a digital electronic sound system. The volume control is located under the radiator housing behind the cab (Fig. 1).

All sound features described below also can be controlled directly with the LGB Multi-Train System (see **Multi-Train System**).

When the throttle is turned up slowly, you first hear the diesel engine starting. Then the engine idles. If you turn up the throttle further, the loco starts. The drive sounds are synchronized to the loco's speed. When operating with the Multi-Train System, you can turn the diesel engine off and on by pressing the F6 button (see **Multi-Train System**).

Bell and whistle: The whistle sounds automatically when the locomotive is started: Two long blasts when the loco moves forward, three short blasts when it reverses.

The bell and whistle also can be triggered using the LGB Sound Trigger Magnet (17050) included with this model. The 17050 snaps between the ties of most LGB track sections. The magnet in the 17050 is under the LGB logo. If the contact is installed with the logo on one side of the track, it will trigger the whistle as the model passes. If the contact is reversed, it will trigger the bell.

Brake: To trigger the "squealing" brake sound, reduce the model's speed slowly. This requires a skilled hand and a little practice.

Standing sounds: With the Multi-Train System, you hear the diesel motor idling while the loco is standing.

To hear the standing sounds with analog operation, a low voltage (approx. 6.5 volts) must be maintained on the tracks. Turn the throttle to a low setting so that the loco does not yet start, but you can hear the sounds.

Hint: To obtain standing sounds with analog operation while the throttle is turned off and when reversing the locomotive's direction, the 65011 Sound Unit Power Storage must be installed. For questions regarding the installation of the 65011, please contact your authorized retailer.

Hint: This model is equipped with a starting delay circuit. This enables the model to produce standing sounds while it is stopped.

Attention! Do not connect this model to other locomotives with different starting characteristics. This can damage the internal gearing.

Lighting

This model features directional lighting. The model has a "flat" multi-purpose socket, with a removable cover, at the rear of the loco (Fig. 3). This socket can be used to provide track power to LGB cars with lighting or sound electronics.

To remove the cover of the socket, pull it straight out. If the cover is tight, gently use a small straight screwdriver to pry it out. (Do not pull out the rectangular outer housing.)

Power Supply

Attention! For safety and reliability, operate this model with LGB power supplies (transformers, power packs and controls) only. The use of non-

LGB power supplies will void your warranty.

Use this model with LGB power supplies **with an output of more than 1 amp.** For more information on LGB power supplies for indoor, outdoor and multi-train operation, see the LGB catalog.

Attention! After extended operation, this model may leave carbon dust or other debris around the track. This dust and debris can stain carpet and other materials. Consider this when setting up your layout. Ernst Paul Lehmann Patentwerk and LGB of America are not liable for any damages.

SERVICE

Do-it-Yourself Service Levels

Level **1** - Beginner
Level **2** - Intermediate
Level **3** - Advanced

Attention! Improper service will void your warranty. For quality service, contact your authorized retailer or an LGB factory service station (see **Authorized Service**).

Hint: Additional expert instructions for many LGB products are available at www.lgb.com.

Lubrication **1**

The axle bearings should be lubricated occasionally with a small amount of LGB Maintenance Oil (50019).

Cleaning **1**

This model can be cleaned externally using a mild detergent and gentle stream of water. Do not immerse this model.

Attention! This model is equipped with sound electronics. Do not

expose the speaker directly to water.

Replacing the light bulbs **1**

Front/Rear lights: Pull the lantern housing away from the model. Remove and replace the bulb. Reassemble.

Cab light: Using tweezers, remove and replace the bulb.

Replacing the traction tire **2**

- The gearbox should be removed to replace the traction tire.
- On the bottom of the gearbox are six screws. Remove the first and last screw.
- Carefully pull the gearbox out of the chassis.
- Use a small, straight-blade screwdriver to replace the traction tire:
- Pry the old traction tire out of the wheel groove.
- Gently insert the new traction tire into the wheel groove.
- Make sure that the traction tire is seated properly in the wheel groove.
- Reassemble.

Maintenance parts

50019 Maintenance Oil
51020 Gear Lubricant
62204 Standard Motor with Long Shaft
63120 Brushes, Assembled, 14 mm and 16 mm, 8 pieces (2 packages needed)
63218 Standard Pick-Up Shoes, 2 pieces (2 packages needed)
68511 Plug-In Bulb, Clear, 5V, 10 pieces
69104 Traction Tire, 37.5mm, 10 pieces

INSTRUCTIONS FOR ADVANCED USERS

MTS Onboard Decoder

Programming functions

You can program numerous functions of the onboard decoder to suit your requirements. If you want to do this, program the "function values" in "registers" (CVs) using a PC and the 55045 MTS PC Decoder Programming Module. You can also program the function values using a 55015 Universal Remote.

Hints:

- For normal operation, it is not necessary to change the function values.
- If programming results in unsatisfactory operation, you can reprogram the factory pre-set values of most important CVs: Program register CV55 to function value 55. This also reprograms the loco address to the factory pre-set value.

To reprogram the factory pre-set function values with the 55015, select programming mode "P" (display shows "P --"). Then input 6, 5, and 5 and press the right arrow button. The display shows "P --" again: Input 5, 5, and 5 and press the right arrow button again.

You can program the following registers:

Register	Function	Available values	Factory pre-set
CV1	Loco address	(00-22)	[3]
CV2	Starting voltage voltage for speed setting 1 - if loco starts only at a higher speed setting, increase value.	(0-255)	[2]
CV3	Acceleration (1 = fast, 255 = slow)	(1-255)	[3]
CV4	Braking (1 = fast, 255 = slow)	(1-255)	[3]
CV5	Max. voltage Voltage for highest speed step - if a lower top speed is desired, decrease value.	(1-255)	[255]
CV5	after input of CV6 (when programming with older 55015) function value for CV to be programmed		
CV6	CV to be programmed (when programming with older 55015)		
CV29	NMRA configuration Bit programming Bit 1: direction, 0 = normal, 1 = reversed [0] Bit 2: speed steps, 0 = 14 (LGB), 2 = 28 [0] Bit 3: analog operation, 0 = not possible, 4 = possible [4] Bit 4: not used [0] Bit 5: speed steps, 0 = factory-programmed, 16 = user-programmed [0] Bit 6: address area, 0 = 0-127 (LGB), 32 = 128-10039 [0] To program, add the values for the individual Bits and program the resulting function value. Hint: To program a loco to reversed direction of travel (for example, F7 A-B-A combination), program function value 5. Attention! Loco addresses 128-10039 and 28 speed steps cannot be used with LGB MTS).		[4]
CV49	Voltage for function terminal F1 (depends on loco model, do not change, as functions can be affected or destroyed)	(1-32)	[32]
CV50	Voltage for lighting terminals (see CV49)	(1-32)	[5]
CV51	Command for function terminal F1 0 = lighting button 9 1 = button 1 (buttons 2-8 not used) 9 = button 1 (buttons 2-8 used as well) 10 = button 2 11 = button 3 12 = button 4 13 = button 5 14 = button 6 15 = button 7 16 = button 8 64 = lighting button 9 (on only when loco is reversing) 65 = button 1 (on only when loco is reversing) 128 = lighting button 9 (on only when loco is moving forward) 129 = button 1 (on only when loco is moving forward)		[1]

	(depends on loco model, do not change, as functions can be affected or destroyed)		
CV52	Command for front lighting terminal (see CV51)		[128]
CV53	Command for rear lighting terminal (see CV51)		[64]
CV54	LGB configuration Bit programming Bit 1: hand-off function, 0 = off, 1 = on [0] Bit 2: MTS Back-EMF, 0 = off, 2 = on [2] Bit 3: analog Back-EMF, 0 = off, 4 = on [0] Bit 4: not used [0] Bit 5: 0 = F1 constant, 16 = F1 flashing [0] Bit 6: 0 = F2 constant, 32 = F2 flashing [32] Bit 7: sound function (0 or 64) [0] Bit 8: sound function (0 or 128) [0] To program, add the values for the individual Bits and program the resulting function value. The values for Bits 5-8 vary between locos. The values for your loco can be read using the 55045 MTS PC Decoder Programming Module. Hand-off function on: When operating with 55015, you can adjust direction and speed for two seconds after selecting a moving loco without causing the loco to stop.		[34]
CV55	Reset factory pre-set values for CVs Program: 6-55-> 5-55->		
CV56	Voltage for function terminal F2 (depends on loco model, do not change, as functions can be affected or destroyed)	(1-32)	[5]
CV57	Command for function terminal F2 (see CV51)		[64]
CV58	Pause time (analog operation) (0.5 seconds x function value) When the polarity of the analog track voltage is reversed, the loco waits for the programmed time period, then accelerates in the new direction	(0-255)	[0]
CV60	Back-EMF: Max. adjustment factor Specifies the max. increase or decrease of voltage applied during each time interval (programmed in CV61) 1 = small steps, 255 = large steps The factory pre-set values of CV60 and CV61 are optimized for LGB motors.	(1-255)	[4]
CV61	Back-EMF: Adjustment frequency Specifies how often per second the motor voltage is adjusted - accordingly, the loco will react to curves and grades immediately or with a short delay 0 = immediate adjustment, 255 = maximum delay	(0-255)	[16]
CV62	Back-EMF: Max. Adjustment Limits the total adjustment in motor voltage. If there is a very large load on the motor, the adjustment will not exceed this value - for more realistic operations, so that locos will slow a bit on grades. 0 = no adjustment, 255 = maximum adjustment	(0-255)	[255]

CV67 to CV94	<p>Speed steps programmed by user (see CV29): 28 speed steps are programmed in CV67 to CV94. With LGB MTS, every second value is skipped (14 speed steps).</p> <p>Factory pre-set speed steps: 7, 9, 11, 13, 16, 20, 24, 28, 32, 36, 42, 48, 54, 60, 68, 76, 84, 92, 102, 112, 124, 136, 152, 168, 188, 208, 230, 255</p> <p>Pre-set values for user-programmable speed steps: 8, 16, 24, 32, 40, 48, 56, 64, 72, 80, 88, 96, 104, 112, 120, 128, 136, 144, 152, 160, 168, 176, 184, 192, 208, 224, 240, 255</p> <p>Hint: The speed steps are factory pre-set and programming is not necessary. We recommend the 55045 MTS PC Decoder Programming Module for programming.</p> <p>Example for Bit programming: a loco shall run in reverse direction with user-programmed speed steps, analog operation shall be possible: Bit 1 = 1, Bit 2 = 0, Bit 3 = 4, Bit 4 = 0, Bit 5 = 16, Bit 6 = 0. $1+4+16=21$. Thus, program CV 29 to function value 21.</p>	(0-255)
--------------------	---	---------

When programming with newer 55015P Universal Remotes ("parallel" with "C" programming mode) or 55045 MTS PC Decoder Programming Modules, all function values are programmed directly.

Programming procedure with older 55015 Universal Remotes ("P" programming mode):

- Registers CV1 through CV4 can be programmed directly by programming the desired function value in the register.
- To program higher CVs:
 - In register CV6, input the number of the register you want to program.
 - Then input the desired function value in register CV5.

Example:

Set hand-over function to ON (program register CV54 to function value 3).

To program:

- Display shows "P --"
- Select register CV6 (press 6).
- Input 54 (register you want to program).
- Execute programming (press right arrow button).
- Display shows "P --"
- Select register CV5 (press 5).
- Input 3 (selected function value)
- Execute programming (press right arrow button).

AUTHORIZED SERVICE

Improper service will void your warranty. For quality service, contact your authorized retailer or one of the following LGB factory service stations:

Ernst Paul Lehmann Patentwerk

Reparatur-Abteilung
Saganer Strasse 1-5
D-90475 Nürnberg
GERMANY
Telephone: (0911) 83707 0
Fax: (0911) 83707 70

LGB of America

Repair Department
6444 Nancy Ridge Drive
San Diego, CA 92121
USA
Telephone: (858) 795-0700
Fax: (858) 795-0780
You are responsible for any shipping costs, insurance and customs fees.

Hint: Information on LGB products and LGB representatives around the world is available online at www.lgb.com

CAUTION! This model is not for children under 8 years of age. This model has small parts, sharp parts and moving parts. Save the supplied packaging and instructions.

Products, specifications and availability dates are subject to change without notice. Some products are not available in all markets and at all retailers. Some products shown are pre-production prototypes. LGB, LGB of America, LEHMANN and the LGB TOYTRAIN logotype are registered trademarks of Ernst Paul Lehmann Patentwerk, Germany. Other trademarks are the property of their owners. © 2005 Ernst Paul Lehmann Patentwerk.

Locomotive diesel américaine avec effets sonores

LE PROTOTYPE

Actuellement, la plupart des trains en Amérique du Nord sont tirés par des locomotives diesel - électriques. Leur force de traction importance est idéale pour les longs convois. Très souvent, les chemins de fer accouplent deux à six locomotives ensemble, toutes commandées par un mécanicien placé dans la cabine de la locomotive de tête.

LE MODÈLE RÉDUIT

Cette fidèle reproduction présente les caractéristiques suivantes :

- construction résistant aux intempéries
- décodeur embarqué de série pour utilisation sur réseaux analogiques et sur réseaux gérés par le système multitrain
- portes de cabine ouvrantes
- sélecteur d'alimentation à quatre positions
- deux boîtes de vitesses cuirassées avec deux moteurs Bühler à sept pôles
- huit roues motrices
- un pneu de traction
- douze capteurs de courant
- un système d'effets sonores électronique numérique
- bruit de l'avertisseur sonore (au démarrage, aux croisements)
- bruit de la cloche
- bruit du freinage
- déclenchement du sifflet et de la cloche magnétique
- sonnerie (avec le système multitrain)
- annonce du chef de train (avec le

système multitrain)

- télécommande des effets sonores (avec le système multitrain)
- un circuit de stabilisation de tension
- des feux qui s'allument automatiquement suivant le sens de la marche
- une douille à usages multiples avec disjoncteur
- longueur : 630 mm (24,8 po)
- poids : 4050 g (8,9 lb)

LE PROGRAMME

Ce modèle réduit de LGB fait partie d'un programme global de plus de 600 trains de qualité à l'échelle « G », sections de voie et accessoires. Pour en savoir plus sur les nombreux autres produits du programme LGB, consulter le gros catalogue LGB ou visiter le site Web à www.lgb.com

FONCTIONNEMENT

Modes opératoires

Ce modèle est équipé d'un sélecteur d'alimentation à quatre positions situé sous le carter du radiateur derrière la cabine (figures 1, 2)

Position 0 : Alimentation coupée

Position 1 : Alimentation de l'éclairage

Position 2 : Alimentation des moteurs et de l'éclairage

Position 3 : Alimentation des moteurs, de l'éclairage et du système d'effets sonores (position d'origine usine)

Attention : Pour éviter d'endommager le train d'engrenages, ne pas accoupler ce modèle réduit à d'autres modèles de locomotive ayant des caractéristiques de démarrage différentes.

Système multitrain

Ce modèle est équipé d'un décodeur embarqué de série pour le système multitrain LGB. Il peut être utilisé sans modification sur les réseaux analogiques ou numériques. Pour utilisation avec le système multitrain, le modèle réduit est programmé à l'adresse de locomotive 03. Pour des renseignements sur la façon de programmer l'adresse de locomotive, consulter les fiches d'instructions des divers éléments du système multitrain.

Les fonctions de la locomotive peuvent être télécommandées lorsque cette dernière est utilisée avec le système multitrain. Appuyer sur le bouton d'allumage («9» sur les télécommandes) pour allumer et éteindre l'éclairage.

Appuyer sur les boutons de fonction pour commander les fonctions suivantes :

1. Coups de sifflet «croisement» (2 coups longs, 1 coup bref, 1 coup long)
2. Bruit du freinage
3. Cloche
4. Annonce du chef de train : « Mesdames et Messieurs, veuillez rester en arrière de la ligne jaune. Le train va partir. Merci ».
5. Relâchement de la pression d'air
6. Marche/arrêt moteur diesel
7. Sonnerie
8. Marche/arrêt effets sonores

Sur la télécommande universelle ou la télécommande pour locomotive, appuyer sur le bouton de fonction numéroté. Par exemple, pour déclencher le bruit du freinage, appuyer sur le bouton «2» sur la télécommande universelle ou sur la télécommande pour locomotive.

Cette locomotive peut recevoir des commandes de fonction en « parallèle » si les éléments de votre système multitrain sont à l'indice « p », ce qui élimine le temps mort qui se produit avec les commandes en « série ». Parallèle : la commande est envoyée directement

Série : la commande est envoyée comme une série de « 1 », par exemple, 3 = 1+ 1+1

La plupart des éléments du système multitrain peuvent être modifiés pour les commandes en parallèle (exceptions : le poste central SMT de première génération 55000 et la souris de commande 55010). Pour de plus amples renseignements, entrez en rapport avec votre détaillant autorisée ou visitez le site web à www.lgb.com

La locomotive possède une fonction de force contre-électromotrice (FCEM) lorsqu'elle est utilisée avec le système multitrain. Cette fonction permet de conserver constante la vitesse du moteur (ainsi que la vitesse de la locomotive en conditions normales), même lorsque la charge de la locomotive change, comme par exemple en virage ou sur une pente. Cette caractéristique ne fonctionne pas à la vitesse maximale, car une tension plus forte est nécessaire pour tenir compte de toute charge supplémentaire.

De nombreuses fonctions du décodeur embarqué peuvent être programmées à la demande, comme par exemple l'accélération, le freinage, le sens de la marche, etc, au moyen d'un OP et du module de programmation de décodeur pour OP SMT 55045 (se reporter à «Instructions pour experts»). Ces fonctions peuvent également être programmées à partir de la télécommande universelle 55015.

Effets sonores

Ce modèle est équipé d'un système d'effets sonores électronique numérique. La commande de réglage du volume sonore est située sous le carter du radiateur derrière la cabine (figure 1).

Tous les effets sonores décrits ci-dessous peuvent également être déclenchés directement par le système multitrain LGB (voir **Système multitrain**).

Lorsque la commande de réglage de vitesse est tournée lentement, vous entendez tout d'abord la mise en route du moteur diesel, puis il tourne au ralenti. Si vous continuez de tourner la commande de réglage de vitesse, la locomotive démarre. Les bruits pendant le roulage sont synchronisés avec la vitesse de la locomotive. Si vous utilisez le système multitrain, vous pouvez couper et démarrer le moteur diesel en appuyant sur le bouton de fonction « F6 » (voir **Système multitrain**).

Cloche et sifflet : Le sifflet se fait entendre automatiquement dès que la locomotive démarre : deux coups longs en marche avant, trois coups brefs en marche arrière.

La cloche et le sifflet peuvent également être déclenchés par l'aimant commutateur de son LGB (17050) fourni. L'accessoire 17050 se met en place entre les traverses de la plupart des sections de voie LGB.

L'aimant de l'accessoire 17050 se trouve sous le logo LGB. Si le contact est installé avec le logo d'un côté de la voie, il déclenchera le sifflet au passage du modèle réduit. Si le contact est installé avec le logo de l'autre côté de la voie, il déclenchera la cloche.

Freins : Pour déclencher le «grincement» des freins, il faut réduire lentement la vitesse du modèle réduit. Il

suffit d'une main habile et d'un peu d'entraînement.

Bruits à l'arrêt : Avec le système multitrain, le bruit du moteur diesel au ralenti se fait entendre après l'arrêt de la locomotive.

En fonctionnement analogique, pour entendre les bruits à l'arrêt, il faut maintenir une tension faible (environ 6,5 volts). Placer la commande de réglage de vitesse en début de course de sorte que la locomotive ne démarre pas mais que les bruits à l'arrêt puissent se faire entendre.

Conseil : Pour entendre les bruits à l'arrêt en fonctionnement analogique alors que la commande de réglage de vitesse est au zéro et au moment du changement du sens de la marche de la locomotive, il faut installer l'accessoire 65011 Alimentation générateur d'effets sonores. Pour toute question au sujet de l'installation de l'accessoire 65011, veuillez entrer en contact avec votre détaillant autorisé.

Conseil : Ce modèle est équipé d'un circuit de temporisation au démarrage, ce qui permet de produire des bruits à l'arrêt.

Attention ! Ne pas accoupler ce modèle réduit à d'autres locomotives ayant des caractéristiques de démarrage différentes.

Éclairage

Ce modèle est équipé d'un éclairage qui s'allume automatiquement suivant le sens de la marche. Il possède une douille à usages multiples «plate» avec couvercle amovible située à l'arrière de la locomotive (figure 3). Cette douille peut être utilisée pour fournir l'alimentation électrique de la voie aux voitures LGB munies d'une électronique d'éclairage ou de son.

Pour enlever le couvercle de la douille, tirez simplement dessus. S'il ne sort pas, utilisez un petit tournevis droit pour le plier légèrement. (Ne sortez pas le logement extérieur rectangulaire).

Blocs d'alimentation

Attention ! Pour des raisons de sécurité et de fiabilité, n'utiliser que les blocs d'alimentation LGB (transformateurs, groupes d'alimentation et commandes) pour faire fonctionner ce modèle réduit. L'utilisation de blocs d'alimentation autres que les blocs d'alimentation LGB rendra la garantie nulle et non avenue.

Pour ce modèle, utiliser un bloc d'alimentation LGB **de sortie supérieure à 1 A**. Se reporter au catalogue général LGB pour des renseignements complémentaires au sujet des blocs d'alimentation LGB pour utilisation à l'intérieur, à l'extérieur et pour le système multitrain.

Attention ! Après un certain temps, ce modèle réduit peut laisser des traces de carbone ou d'autres débris autour des voies. Cette poussière et ces débris peuvent tacher les tapis et autres matériaux. Pensez-y lors de la création de votre réseau. Ernst Paul Lehmann Patentwerk et LGB of America ne sauraient être tenus pour responsables pour quelque dommage que ce soit.

ENTRETIEN

Entretien par l'acheteur

Niveau 1 – Débutant
Niveau 2 – Intermédiaire
Niveau 3 – Expert

Attention ! Un entretien inadéquat rendra la garantie nulle. Veuillez entrer en contact avec votre revendeur

ou avec un Centre d'entretien LGB (voir **Centres d'entretien autorisés**).

Conseil : Des instructions supplémentaires d'expert pour beaucoup de produits LGB sont disponibles en ligne à www.lgb.com

Lubrification 1

Les roulements des essieux doivent être lubrifiés de temps à autre avec une goutte d'huile de nettoyage LGB (50019).

Nettoyage 1

Nettoyer l'extérieur du modèle réduit avec de l'eau sous faible pression et un détergent léger. Ne pas immerger le modèle réduit dans l'eau.

Attention ! Ce modèle réduit est équipé d'un système d'effets sonores électronique. Ne pas asperger d'eau le haut-parleur.

Remplacement des ampoules 1

Feux avant et arrière : Déposer la lanterne du modèle réduit. Enlever et remplacer l'ampoule. Remonter le tout.

Éclairage de la cabine : Enlever et remplacer l'ampoule en utilisant des pincettes.

Remplacement du pneu de traction 2

- Il faut déposer la boîte de vitesses pour remplacer le pneu de traction.
- Six vis se trouvent à la partie inférieure de la boîte de vitesses. Enlever la première et la dernière vis.
- Sortir avec précaution la boîte de vitesses du châssis.
- Utiliser un petit tournevis à lame droite pour remplacer le pneu de traction :
- Sortir avec précaution le vieux pneu de la gorge de la roue.

- Placer avec précaution le pneu neuf dans la gorge de la roue.
- S'assurer que le pneu de traction est bien assis dans la gorge de la roue.
- Remonter le tout.

Pièces de rechange et produits d'entretien

50019 Huile de nettoyage
 51020 Pâte lubrifiante
 62204 Moteur universel avec arbre long
 63120 Balais montés, 14 mm, 16 mm, 8 unités (2 paquets)
 63218 Patins capteurs standard, 2 unités (2 paquets)
 68511 Ampoules enfichables, claires, 5 V, 10 unités
 69104 Pneu de traction, 37,5 mm, 10 unités

INSTRUCTIONS POUR EXPERTS

Décodeur embarqué SMT

Programmation des fonctions

Vous pouvez programmer de nombreuses fonctions du décodeur embarqué à la demande. Pour ce faire, programmer les «valeurs de fonction» dans les «registres» (CV) au moyen d'un OP et du module de programmation de décodeur pour OP SMT 55045. Vous pouvez également programmer les valeurs de fonction au moyen de la télécommande universelle 55015.

Conseils :

- Il est inutile de changer les valeurs de fonction en utilisation normale.
- Si la programmation ne donne pas de résultats satisfaisants, vous pouvez reprogrammer les valeurs attribuées par l'usine aux principaux CV.

Programmer le registre CV55 à la valeur de fonction 55. Cette opération reprogramme l'adresse de locomotive à la valeur attribuée par l'usine.

Pour reprogrammer les valeurs de fonction attribuées par l'usine au moyen de la télécommande universelle 55015 (l'afficheur indique «P_»), entrer 6,5 et 5 et appuyer sur le bouton flèche à droite. L'afficheur indique de nouveau «P_») : Entrer 5,5 et 5 et appuyer de nouveau sur le bouton flèche à droite.

Vous pouvez programmer les registres suivants :

Registre	Fonction	Valeurs disponibles (00-22)	Valeur Usine
CV1	Adresse de la locomotive		[3]
	Tension au démarrage	(0-255)	[2]
	Tension pour réglage de vitesse 1 – Si la loco démarre à un réglage de vitesse plus élevé, augmenter la valeur.		
CV3	Accélération (1 = rapide, 255 = lente)	(1-255)	[3]
CV4	Freinage (1 = rapide, 255 = lent)	(1-255)	[3]
CV5	Tension maximale	(1-255)	[255]
	Tension pour réglage de vitesse le plus haut. Diminuer la valeur si vitesse maximale plus lente désirée.		
CV5	Après entrée dans CV6 (programmation avec l'ancienne 55015)		
	Valeur de fonction pour registre à programmer.		
CV6	Registre à programmer (programmation avec l'ancienne 55015)		
CV29	Configuration NMRA Programmation au niveau du bit Bit 1 : sens de la marche, 0 = marche avant, 1 = marche arrière [0] Bit 2 : réglages de vitesse, 0 = 14 (LGB), 2 = 28 [0] Bit 3 : fonctionnement analogique, 0 = impossible, 4 = possible [4] Bit 4 : non utilisé [0] Bit 5 : réglages de vitesse, 0 = programmés en usine, 16 = programmation par l'utilisateur [0] Bit 6 : bloc d'adresses, 0 = 0 – 127 (LGB), 32 = 128 – 10039 [0] Pour programmer, ajouter les valeurs pour les bits individuels et programmer la valeur de fonction résultante. Conseil : Pour programmer l'inversion du sens de la marche d'une locomotive (par exemple, configuration F7 A-B-A), programmer la valeur de fonction 5 Attention ! les adresses de locomotive 128-10039 et les 28 réglages de vitesses ne peuvent être utilisés avec le SMT de LGB.		[4]
CV49	Tension pour la borne de fonction F1 (dépend du modèle de locomotive, ne pas modifier car les fonctions peuvent être affectées, voire rendues totalement inopérantes)	(1-32)	[32]
CV50	Tension pour les bornes d'éclairage (voir CV49)	(1-32)	[5]
CV51	Commande pour la borne de fonction F1 0 = bouton d'éclairage 9 1 = bouton 1 (boutons 2-8 non utilisés) 9 = bouton 1 (boutons 2-8 également utilisés) 10 = bouton 2 11 = bouton 3 12 = bouton 4 13 = bouton 5 14 = bouton 6		[1]

	15 = bouton 7 16 = bouton 8 64 = bouton d'éclairage 9 (en service uniquement lorsque la locomotive se déplace en marche arrière) 65 = bouton 1 (en service uniquement lorsque la locomotive se déplace en marche arrière) 128 = bouton d'éclairage 9 (en service uniquement lorsque la locomotive se déplace en marche avant) 129 = bouton 1 (en service uniquement lorsque la locomotive se déplace en marche avant) (dépend du modèle de locomotive, ne pas modifier car les fonctions peuvent être affectées, voire rendues inopérantes)		
CV52 CV53 CV54	Commande pour la borne d'éclairage avant (voir CV 51) Commande pour la borne d'éclairage arrière (voir CV51) Configuration LGB Programmation au niveau du bit Bit 1 : fonction transfert de contrôle, 0 = hors service, 1 = en service [0] Bit 2 : fonction FCEM du SMT 0 = hors service, 2 = en service [2] Bit 3 : fonction FCEM analogique 0 = hors service, 4 = en service [0] Bit 4 : non utilisé [0] Bit 5 : 0 = F1 continu, 16 = F1 clignotant [0] Bit 6 : 0 = F2 continu, 32 = F2 clignotant [32] Bit 7 : fonction effets sonores (0 ou 64) [0] Bit 8 : fonction effets sonores (0 ou 128) [0] Pour programmer, ajouter les valeurs pour les bits individuels et programmer la valeur de fonction résultante. Les valeurs pour les bits 5 à 8 varient suivant les locomotives. Les valeurs correspondant à vos locomotives peuvent être lues en utilisant le module de programmation de décodeur SMT pour OP 55045. Fonction transfert de contrôle en service : Lorsque vous utilisez la télécommande universelle 55015, vous pouvez changer le sens de la marche et la vitesse pendant deux secondes après sélection d'une locomotive en mouvement sans arrêter la locomotive.	[128] [64] [34]	
CV55	Réinitialisation des registres aux valeurs attribuées par l'usine Programmer : 6 - 55 - > 5 - 55 - >		
CV56	Tension pour la borne de fonction F2 (dépend du modèle de locomotive, ne pas modifier car les fonctions peuvent être affectées, voire rendues totalement inopérantes)	(1-32)	[5]
CV57 CV58	Commande pour la borne de fonction F2 (voir CV51) Temps d'arrêt (fonctionnement analogique) (0,5 s x valeur de la fonction) Lorsque la polarité de la tension analogique de la voie est inversée, la locomotive s'arrête pendant le temps	(0-255)	[0]

	d'arrêt programmé, puis accélère suivant le nouveau sens de marche		
CV60	FCEM : Facteur de compensation de maxima (0 : petit, 255 grand) Spécifie l'augmentation maximale ou la diminution maximale de la tension appliquée pendant chaque intervalle de temps (programmée dans CV61). Attention ! Les valeurs de CV60 et CV61 attribuées par l'usine sont optimisées pour les moteurs LGB.	(1-255)	[4]
CV61	FCEM : Fréquence de réglage (0 : souvent, 255 : rarement) Spécifie le nombre de réglages par seconde de la tension du moteur, en conséquence, la locomotive réagit dans les virages ou sur une pente, immédiatement ou dans un délai très court.	(0-255)	[16]
CV62	FCEM : Réglage maximal de tension (0 : pas de réglage, 255 : réglage maxi) Limite la plage de réglage de la tension du moteur. Le réglage ne dépassera pas cette valeur en cas de charge très importante sur le moteur – pour un fonctionnement plus réaliste, la locomotive ralentira un peu sur une pente.	(0-255)	[255]
CV67 à CV94	Réglages de vitesse programmés par l'utilisateur (se reporter à CV29) : 28 réglages de vitesse sont programmés dans les registres CV67 à CV94. Avec le SMT LGB, une valeur sur deux n'est pas utilisée (14 réglages de vitesse) Réglages de vitesse attribués par l'usine : 7, 9, 11, 13, 16, 20, 24, 28, 32, 36, 42, 48, 54, 60, 68, 76, 84, 92, 102, 112, 124, 136, 152, 168, 188, 208, 230, 255 Valeurs disponibles pour la programmation par l'utilisateur : 8, 16, 24, 32, 40, 48, 56, 64, 72, 80, 88, 96, 104, 112, 120, 128, 136, 144, 152, 160, 168, 176, 184, 192, 208, 224, 240, 255. Conseil : Les réglages de vitesse sont faits en usine et aucune programmation n'est nécessaire. Pour programmer les réglages de vitesse, utiliser le module de programmation de décodeur pour OP SMT 55045. Exemple de programmation au niveau du bit : une loco doit se déplacer en marche arrière, les réglages de vitesse sont programmés par l'utilisateur et la locomotive doit pouvoir être utilisée sur un réseau analogique : Bit 1 = 1, Bit 2 = 0, Bit 3 = 4, Bit 4 = 0, Bit 5 = 16, Bit 6 = 0, 1 + 4 + 16 = 21. Programmer le registre CV 29 à la valeur de fonction 21.	(0-255)	

Toutes les valeurs de fonction sont programmées directement lorsque la programmation est faite à l'aide de la nouvelle télécommande universelle 55015P (« parallèle » avec mode de programmation « C ») ou du module de programmation de décodeur pour OP SMT 55045.

Procédure générale de programmation à partir de l'ancienne télécommande universelle 55015 (mode de programmation « P ») :

- La programmation des registres CV1 à CV4 peut se faire directement, il suffit de programmer la valeur de la fonction dans le registre.
- Pour programmer des registres de rang supérieur :
- Entrer le numéro du registre à programmer dans le registre CV6.
- Entrer ensuite la valeur de fonction choisie dans le registre CV5.

Exemple :

Mettre la fonction de transfert de contrôle en service (programmer la valeur de fonction 3 dans le registre CV54). Pour ce faire :

- L'afficheur indique «P __»
- Sélectionner le registre CV6 (appuyer sur «6»)
- Entrer 54 (numéro du registre à programmer)
- Exécuter la programmation (appuyer sur le bouton flèche à droite)
- L'afficheur indique «P __»
- Sélectionner le registre CV5 (appuyer sur «5»)
- Entrer 3 (valeur de fonction choisie)
- Exécuter la programmation (appuyer sur le bouton flèche à droite)

CENTRES D'ENTRETIEN AUTORISÉS

Un entretien inadéquat rendra la garantie nulle et non avenue. Veuillez entrer en contact avec votre revendeur ou avec l'un des centres d'entretien ci-dessous :

Ernst Paul Lehmann Patentwerk

Reparatur – Abteilung
Saganer Strasse 1-5
D-90475 Nürnberg
ALLEMAGNE
Téléphone (0911) 83707 0
Fax : (0911) 83707 70

LGB of America

Service des réparations
6444 Nancy Ridge Drive
San Diego CA 92121
États-Unis
Téléphone (858) 795-0700
Fax : (858) 795-0780
L'expéditeur est responsable des frais d'expédition, de l'assurance et des frais de douane.

Conseil : Pour des renseignements au sujet des produits et des représentants LGB dans le monde, consultez le site web à www.lgb.com.

ATTENTION ! Ce modèle réduit n'est pas pour les enfants en dessous de 8 ans. Il comporte des petites pièces, des parties pointues et des pièces mobiles. Conserver l'emballage et les instructions.

Les produits, spécifications et dates de disponibilité sont sujets à modification sans préavis. Certains produits peuvent ne pas être disponibles sur certains marchés et chez tous les détaillants. Certains produits illustrés sont des prototypes de pré-série. LGB, LGB of America, LEHMANN et le logo LGB TOYTRAIN sont des marques déposées de Ernst Paul Lehmann Patentwerk, Allemagne. Les autres marques de commerce sont la propriété de leurs détenteurs respectifs. © 2005 Ernst Paul Lehmann Patentwerk.